

赤山湖灌溉工程遗产保护利用规划

（征求意见稿）

句容市水利局

河海大学

二零二四年十二月

目录

第一章 总则	1
1.1 条 规划背景	2
1.2 条 规划必要性	3
1.系统保护水利遗产的要求	3
2.传承治水智慧经验的要求	4
3.发展句容全域旅游的要求	4
4.打造句容品牌形象的要求	5
1.3 条 规划性质	5
1.4 条 规划指导思想	6
1.5 条 规划目标	6
1.总体目标	6
2.近期目标	6
3.中远期目标	7
1.6 条 规划原则	7
1.保护优先、绿色发展	7
2.系统保护、协调发展	7
3.分级保护、持续利用	8
4.统筹规划、分步实施	8

1.7 条 规划依据	8
1. 法律法规.....	8
2. 相关规划	10
1.8 条 规划思路	12
1. 依法保护与科学保护并举.....	12
2. 合理保护和经济发展兼顾	12
3. 保护规划与现有规划衔接	12
1.9 条 规划范围	13
1.10 条 规划水平年.....	13
第二章 遗产构成与价值分析	14
2.1 条 遗产区概况.....	14
1. 自然地理.....	14
2. 社会经济.....	15
3. 水文水资源.....	16
2.2 条 遗产构成	19
1. 遗产界定.....	19
2. 遗产构成.....	19
2.3 条 价值分析	20
1. 历史文化价值.....	21
2. 科技价值.....	22
3. 社会经济价值.....	24
4. 生态价值.....	25

第三章 现状评估 27

3.1 条 保存现状27

1. 工程遗存27

2. 非工程遗存28

3. 其他周边遗存30

3.2 条 保护现状31

3.3 条 利用现状33

3.4 条 管理现状34

3.5 条 展示现状35

3.6 条 存在问题35

1. 统一保护与管理不足35

2. 遗产资源体系未形成36

3. 遗产保护力度待提升36

4. 配套服务体系不健全36

5. 遗产价值未充分发挥37

第四章 遗产保护规划..... 38

4.1 条 保护对象38

4.2 条 保护范围39

1. 划分类别39

2. 保护范围划分39

4.3 条 管理要求41

1. 核心保护区保护要求	41
2. 一般保护区保护要求	42
4.4 条 保护措施	43
1. 建立联合保护机制	43
2. 规范保护标识体系	43
3. 科学修复灌溉遗存	44
4. 加强遗产风险防范	44
5. 建立遗产监测体系	44
第五章 遗产利用规划	45
5.1 条 利用原则	45
1. 坚持遗产展示利用的科学性原则	45
2. 坚持遗产展示利用的适度性原则	45
3. 坚持遗产展示利用的持续性原则	45
4. 坚持遗产地多方参与共赢的原则	45
5.2 条 利用方式	46
1. 水利功能可持续发挥	46
2. 全方位打造旅游体系	46
3. 深度挖掘教育功能	46
5.3 条 水利功能可持续发挥	47
1. 加强水环境整治修复	47
2. 加快水利信息化建设	47
5.4 条 全方位打造旅游体系	48

1. 旅游发展布局	48
2. “一纵”——秦淮河句容段	48
3. “两核”——赤山湖、赤山	48
4. “三横”——北、中、南河	49
5.5 条 遗产展示宣教体系建设	50
1. 遗产展示宣教布局	50
2. 遗产展示宣教措施	51
第六章 管理规划	54
6.1 条 管理机构完善	54
6.2 条 管理制度建设	55
6.3 条 管理机制创新	55
第七章 重点规划项目	57
7.1 条 近期重点项目	57
1. 遗产综合管理体系完善	57
2. 世界灌溉工程遗产申报	57
3. 核心遗产综合环境整治	58
4. 灌溉遗产展示场馆升级	58
5. 灌溉遗产保护设施完善	58
6. 灌溉遗产宣传平台完善	58
7.2 条 中远期重点项目	59
1. 赤山湖环湖绿道提升工程	59

2. 灌溉遗产研学游体系建设	59
3. 赤山湖湿地景观文化提升	60
4. 水生态环境综合整治工程	60
5. 赤山湖湖周古村提升工程	60
6. 赤山地质公园改造与升级	61
7. 民国赤山闸灌溉遗址公园	61
第八章 遗产研究规划	63
8.1 条 专项研究	63
1. 遗产基础研究	63
2. 保护利用研究	64
8.2 条 考古研究	65
第九章 保障措施	66
9.1 条 组织保障	66
9.2 条 政策保障	66
9.3 条 资金保障	67
9.4 条 人才保障	67
9.5 条 科技保障	68
9.6 条 社会支持	68
第十章 附则	70
10.1 条 规划文件组成	70
10.2 条 文本的法律效力	70

10.3 条 规划组织实施.....	70
10.4 条 规划生效日期	70
10.5 条 规划解释权.....	70
附图	71
1. 遗产区位图	71
2. 水系图	72
3. 地质图	73
4. 主要遗产分布图	74
5. 遗产保护范围图	75
6. 遗产利用总体布局图	76
7. 重点规划项目布局图	77
附表.....	78
1. 赤山湖灌溉工程遗存信息表	78
2. 现存古圩区信息表	85
3. 现存碑刻信息表	86
4. 赤山湖相关志书信息表	87
5. 赤山湖治水相关地名信息表	91
6. 赤山湖周边古村落信息表	92

第一章 总则

赤山湖灌溉工程为丘陵和圩区并存地区的蓄水灌溉工程，形成了兼顾上下游的综合灌溉工程体系。三国吴赤乌二年（公元239年），吴帝孙权发屯田兵筑圩垦田，建赤山塘，引水灌溉。经过1700余年的实践，赤山湖灌溉工程形成了“上蓄、中滞、下泄”结合的综合治理理念和工程体系，有效发挥了灌溉、防洪、航运综合功能，是丘圩并存地区蓄水灌溉工程的杰出代表。围绕赤山湖灌溉工程，形成了丰富的遗产体系，包括：水源工程赤山湖及入湖河道、以黄泥坝和道士坝为代表的挡水工程、蓄泄工程民国赤山闸，以及相关的取水工程和输水工程等工程遗存体系；以湖条为核心的管理制度、碑刻、志书、水神崇拜、水利传说、治湖英杰、水利民俗及诗词歌赋等与工程相关的非工程遗存体系；以及古航道遗址、古桥以及湖熟文明遗存等其他周边遗存。自三国时期起，赤山湖灌溉工程利用区域洼地筑堤成湖并引水灌溉，一直发挥着灌溉和防洪的功能，是区域农业生产和社会经济发展的重要保障。当代，赤山湖灌溉工程还展现出景观、生态、文化等功能。赤山湖灌溉工程是古人遗留的宝贵遗产，为传承古人治水智慧，弘扬治水文化，促进生态和谐，带动经济发展，迫切需要加强对赤山湖灌溉工程遗产的有效保护和利用。

1.1条 规划背景

水利是中国经济社会发展的基础支撑，水利建设伴随着中华文明的主要历史进程，水利遗产是中国文化遗产的重要组成部分。十八大以来，党和国家高度重视历史文化的挖掘与保护。2018年2月，水利部印发《加快推进新时代水利现代化的指导意见》，明确将“加强水利遗产保护与利用，保护、传承、弘扬好传统水文化，丰富水生态文明建设内涵”作为水利现代化建设的重要内容。党的十九大特别提出：“加强文物保护利用和文化遗产保护传承”，使“国家文化软实力显著增强，中华文化影响更加广泛深入”。2021年10月，《水利部关于加快推进水文化建设的指导意见》公布，文件指出：“适应新阶段水利高质量发展对水文化建设提出的更高要求，迫切需要深入挖掘中华优秀治水文化的丰富内涵和时代价值”。在党的二十大报告中也指出：加大文物和文化遗产保护力度，加强城乡建设中历史文化保护传承，建好用好国家文化公园。坚持以文塑旅、以旅彰文，推进文化和旅游深度融合发展。

赤山湖灌溉工程充分体现了中国古代丘圩并存地区水利工程创新与智慧，形成了丰富的灌溉遗产。赤山湖灌溉工程在历史上是六朝都城南京物资供应的重要保障，是区域粮食生产的重要基地，也是南京防洪体系的重要组成部分。当代，赤山湖灌溉工程在继续发挥灌溉和防洪功能的同时，还发挥着生态、景观、

文化、旅游等功能。

句容市提出到二〇三五年将全面建成体现新发展理念的“长三角最令人向往的山水田园福地”，“福地句容”文化品牌享誉全国，养生养老产业全国领先。赤山湖是句容山水田园的重要组成部分，也是文旅、体育、康养产业的重要支撑。句容市明确提出“两山三湖”文旅高质量发展战略，推进茅山参与“洞天福地”系列文化景观申报世界遗产、赤山湖申报世界灌溉工程遗产。

我国目前的世界灌溉工程遗产已有 38 项，但江苏目前只有 3 项，并且江苏长江以南地区尚无世界灌溉工程遗产，赤山湖申报世界灌溉工程遗产将弥补江苏长江以南地区的空白。

在此背景下，系统规划实施赤山湖灌溉工程遗产的保护和利用，对传承治水文化，提高江苏省灌溉工程遗产的知名度，促进句容社会经济文化发展具有重要的现实意义。

1.2 条 规划必要性

赤山湖灌溉工程历史悠久，赤山湖灌溉工程遗产的保护与文化的传承，是水生态文明建设和水利现代化发展的需要，也是科学有序利用遗产综合价值、推动句容经济社会文化发展的必然要求。

1. 系统保护水利遗产的要求

赤山湖灌溉工程的工程遗存分布范围广，赤山湖由句容市赤山湖管理委员会管理，赤山湖灌溉工程由赤山湖灌区管理所及各

乡镇联合管理。各管理单位的保护标准和管理标准不同，影响工程的有效和规范保护。公众对赤山湖灌溉工程的历史以及遗产价值认识不足，导致灌区古灌溉排水河道等遗存的保护和利用不到位。由于缺乏规划指导，赤山湖灌溉工程的保护和利用缺乏系统分析、统一布局和合理计划，各方力量不能形成合力，影响遗产的保护和利用效果。因此编制保护与利用规划，系统规划赤山湖灌溉工程遗产保护与利用工作，构建遗产保护管理体系，建立专门管理机构，是保护赤山湖灌溉工程遗产的迫切要求。

2. 传承治水智慧经验的要求

赤山湖灌溉工程在漫长的历史演变中，形成了科学的治水理念，完善的工程体系和卓越的管理制度，是中华文明珍贵的组成部分。虽然句容市已经对赤山湖灌溉工程开展了一些遗产整理和分析工作，但对赤山湖灌溉工程的遗产价值研究还不够深入和系统。编制本规划，可为开展古代丘圩并存地区蓄水灌溉工程的规划、建设和运行管理经验等研究提供规划保障，对发掘和传承古代治水用水技术经验，提升现代化水利建设和管理水平具有重要意义。

3. 发展句容全域旅游的要求

国务院印发的《“十四五”旅游业发展规划》指出，我国将全面进入大众旅游时代，旅游业发展处于重要战略机遇期。赤山湖孕育了优美的景观环境，创造了丰富的旅游资源。以赤山湖为

中心建成的赤山湖国家水利风景区、赤山湖国家湿地公园，是句容市全域旅游的重要节点。但目前赤山湖的知名度不高，赤山湖和周边景区缺乏有机整合，赤山湖周边的旅游配套设施不健全，尚未充分发挥赤山湖的资源优势。赤山湖灌溉工程的灌溉排水河道可串联多个特色乡镇，勾连各镇区的特色农产品，形成全域旅游的文化景观廊道和交通线路。因此，开展赤山湖灌溉工程的保护与利用，培育赤山湖灌溉工程遗产文化品牌，是整合句容全域旅游资源，促进资源联动，提升句容全域旅游发展水平的必然要求。

4. 打造句容品牌形象的要求

赤山湖灌溉工程是珍贵的历史文化资源，具有丰富而独特的文化价值，也是一张绚丽多彩的文化名片。编制本规划，是申报世界灌溉工程遗产水利品牌，提高赤山湖灌溉工程和句容市在国内外的知名度与影响力，促进句容经济、社会、文化可持续发展的必然要求。

1.3条 规划性质

本规划为赤山湖灌溉工程遗产保护与利用的系统性、宏观性、战略性规划，是指导赤山湖灌溉工程遗产可持续保护与发展的纲领性文件。本规划纳入句容市人民政府规划编制和管理体系，与句容市社会经济发展总体规划及水利发展等各专项规划相衔接，与相关地区发展规划相衔接，属灌溉工程保护专项规划。规划中

保护、利用、管理等各项内容，应作为规划范围内各相关工作的专项要求，与相关工作统一规划、统一安排、统一实施、统一管理。本规划具有保护要求上的约束性、利用指导上的方向性和规划内容上的综合性等特点。

1.4条 规划指导思想

以习近平新时代中国特色社会主义思想为指导，按照“系统规划、功能优先、科学保护、合理利用”的总体原则，紧紧围绕赤山湖灌溉工程遗产的保护利用目标，将传统水利遗产“保护好、利用好、管理好、研究好、传承好”，促进区域经济、社会、文化发展。

1.5条 规划目标

1. 总体目标

真实完整地保存、保护赤山湖灌溉工程的遗产，延续、增强遗产的水利功能，加强对遗产价值的认知、维护和传播，发挥遗产的历史、文化、科技、景观、生态、旅游等价值，促进灌溉工程遗产的整体保护与利用，提高赤山湖灌溉工程在国内外的知名度，使之发挥促进区域文化、社会、经济与生态和谐演进的重要作用。

2. 近期目标

形成健全的赤山湖灌溉工程遗产管理体系，赤山湖灌溉工程遗产重要点段的景观环境得到改善，遗产展示效果得到提升，成

功申报世界灌溉工程遗产，赤山湖灌溉工程遗产的影响力得到显著提升。

3. 中远期目标

形成完善的赤山湖灌溉工程遗产管理体制机制，灌溉工程遗产得到有效保护，灌溉工程遗产的效益可持续发挥，实现遗产保护与利用结合，将赤山湖灌溉工程塑造成极具地方特色的品牌。

1.6条 规划原则

为真实完整地保存和保护赤山湖灌溉工程及其历史文化遗存，以习近平新时代中国特色社会主义思想为指导，按照“系统规划、功能优先、科学保护、合理利用”的总体原则，不断提高保护与利用灌溉工程遗产的能力，促进灌溉工程遗产的整体保护与利用。

1. 保护优先、绿色发展

坚持保护优先，把遗产管理与保护作为遗产利用的前提，实现在保护中有序开发、在开发中落实保护。协调区域发展、产业开发、生态保护等方面的利用需求，做好赤山湖灌溉工程与区域经济社会发展规划、区域内水资源及生态环境保护规划、生态保护红线划定、国土空间规划相协调，为实现区域经济社会的可持续发展提供条件。

2. 系统保护、协调发展

赤山湖灌溉工程遗产是由工程遗存、非工程遗存及周边附属

遗产共同构成的价值体系，需要作为有机整体实施系统保护。在遗产本体保护基础上同时注重遗产区域整体自然与人文环境的协同保护，使工程遗产与自然景观、文化景观共建、共享、共存、共生，丰富区域景观层次。

3. 分级保护、持续利用

在规划确定的整体性保护框架的基础上，区分重点保护对象和一般保护对象，将重点保护对象作为制定保护措施、确定管理和展示利用的具体要求的主要对象，以确保在规划近期内通过一系列高效措施，取得遗产保护、管理和利用的成效，并为规划中远期的有效保护提供机制和技术基础。赤山湖灌溉工程内各级各类文物保护单位的保护利用，按照文物保护的相关法律法规执行。

4. 统筹规划、分步实施

赤山湖灌溉工程遗产的保护与利用工作坚持“统一规划、分步实施”的原则，既要及时启动和实施先期项目，满足遗产长远保护和区域社会经济发展的需要，又要做好遗产资源的保护与永续利用。

1.7条 规划依据

1. 法律法规

- (1) 《中华人民共和国水法》
- (2) 《中华人民共和国防洪法》
- (3) 《中华人民共和国城乡规划法》

- (4) 《中华人民共和国文物保护法》
- (5) 《中华人民共和国土地管理法》
- (6) 《中华人民共和国环境保护法》
- (7) 《中华人民共和国水土保持法》
- (8) 《中华人民共和国航道法》
- (9) 《中华人民共和国河道管理条例》
- (10) 《中华人民共和国文物保护法实施条例》
- (11) 《中华人民共和国水文条例》
- (12) 《中华人民共和国风景名胜区条例》
- (13) 《农田水利条例》
- (14) 《江苏省防洪条例》
- (15) 《江苏省湖泊保护条例》
- (16) 《江苏省湿地保护条例》
- (17) 《江苏省水土保持条例》
- (18) 《江苏省水利管理条例》
- (19) 《江苏省堤防工程技术管理方法》
- (20) 《江苏省河道管理条例》
- (21) 《江苏省堤防工程技术管理规程》
- (22) 《江苏省河道堤防巡查办法》
- (23) 《镇江市文化遗产保护管理办法》
- (24) 《江苏句容赤山湖国家湿地公园管理办法》

2. 相关规划

本规划纳入镇江句容市规划编制和规划管理中，与社会经济发展总体规划及水利发展等各专项规划衔接，与相关地区发展规划衔接。本规划中保护、利用、管理等专项要求，应作为规划范围内各项相关工作的专项要求，指导赤山湖灌溉工程遗产保护工作。具体与以下规划进行衔接：

- (1) 《“十四五”规划》
- (2) 《“十四五”推进农业农村现代化规划》
- (3) 《全国高标准农田建设规划（2021—2030 年）》
- (4) 《国内旅游提升计划（2023—2025 年）》
- (5) 《国务院办公厅“十四五”文物保护和科技创新规划》
- (6) 《“十四五”水文化建设规划》
- (7) 《江苏省国民经济和社会发展第十四个五年规划和二〇三五年远景目标纲要》（苏政发〔2021〕18 号）
- (8) 《江苏省“十四五”水利发展规划》
- (9) 《江苏省“十四五”文化旅游发展规划》
- (10) 《江苏省“十四五”生态环境保护规划》
- (11) 《江苏省村镇建设管理“十四五”规划》
- (12) 《江苏省水资源保护规划（2016—2030 年）》
- (13) 《江苏省耕地河湖休养生息规划（2016—2030 年）》
- (14) 《江苏省区域水利治理规划》

(15)《江苏省湿地保护规划（2023—2030 年）》

(16)《长江(镇江段)两岸造林绿化和湿地保护规划
(2019-2035)》

(17)《镇江市“十四五”文化广电和旅游发展规划》

(18)《镇江市“十四五”长江经济带湿地保护修复实施方案》

(19)《镇江市国土空间生态保护和修复规划(2021-2035 年)》

(20)《镇江市“十四五”水利发展规划》

(21)《镇江市农田灌溉发展规划（2021—2035）》

(22)《镇江市国土空间总体规划（2021—2035 年）》

(23)《句容市国民经济和社会发展第十四个五年规划和二

〇三五年远景目标纲要》

(24)《句容市“十四五”水利发展规划》

(25)《赤山湖退渔还湖防洪综合治理工程规划》

(26)《句容市农田灌溉发展规划（2021—2035）》

(27)《句容市水生态环境保护“十四五”规划》

(28)《句容市赤山湖灌区提档升级规划》

(29)《句容市生态文明建设规划（2021-2025）》

(30)《句容市国土空间总体规划（2021—2035 年）》

(31)《句容市农村水利规划（2022-2030）》

(32)《句容市水系专项规划》（2021-2035）

- (33)《句容市全域旅游发展总体规划（2016-2025）》
- (34)《句容市全域旅游发展实施意见（2023-2025）》
- (35)《句容市赤山湖水利风景区规划纲要(2016-2030 年)》
- (36)《句容市森林旅游发展规划(2021-2025 年)》
- (37)《句容市一山三湖片区旅游发展总体规划》
- (38)《句容市郭庄镇芦亭村、金星村、五渚坊村村庄规划(2021-2035 年)》

1.8条 规划思路

1. 依法保护与科学保护并举

明确赤山湖灌溉工程遗产受法律保护的地位，依据《水法》《文物法》等法规的有关要求，实施依法保护。注重遗产真实性、完整性，充分尊重活态遗产合理利用的现状，科学规划遗产的保护、展示、管理和研究。

2. 合理保护和经济发展兼顾

处理好赤山湖灌溉工程遗产科学保护与合理利用的关系，处理好遗产保护与区域发展的关系，以有序、有效管理促进遗产的科学保护和可持续利用。

3. 保护规划与现有规划衔接

规划编制与现有规划有效衔接，与水利、国土、资规、交通、林业、文旅等部门及相关各级地方人民政府制定的法规、管理条例、规定、办法、专项（业）规划相衔接，灌溉工程遗产的保护

规划和目标措施纳入当地的国民经济和社会发展规划、土地利用总体规划、城市和村镇建设规划和风景名胜区总体规划等，确保规划的可行性和可操作性，保障本规划顺利实施。

1.9条 规划范围

规划范围为赤山湖灌溉工程的核心灌溉区域。赤山湖灌溉工程的核心灌溉区域位于江苏省镇江句容市南部，东临二圣水库，西至南京市江宁区，南达虬山水库，北至句容市黄梅街道。规划范围总国土面积 7.8 万亩，涉及句容市郭庄镇、后白镇、赤山湖管委会、华阳街道、黄梅街道。

1.10条 规划水平年

基准年：2023 年

近期：2030 年

中远期：2035 年

第二章 遗产构成与价值分析

2.1 条 遗产区概况

句容市为江苏省省辖县级市，由镇江市代管，地处江苏省西南部，西及西北与南京市江宁区、溧水区、栖霞区接壤；东北至东与镇江市的丹徒区、润州区相连；东南至南，与常州市的金坛区、溧阳市交界（见附图 1）。句容市总面积 1378 平方公里，人口约 60 万，是南京都市圈核心成员，素有“南京新东郊、金陵御花园”之美誉。句容于西汉元朔元年置县，已有两千余年的历史，是江苏省最早建县的十三个文明古县之一。句容市是著名的“鱼米之乡”，也是长江三角洲一座集港口、工业、商贸、旅游为一体的新兴城市，入选全国百强县（市）、全国县域旅游综合实力百强县、全国文明城市，荣登全国“最美县域”榜单。

1. 自然地理

句容市是以宁镇、茅山山脉为主体的一个由低山、丘陵、岗地和河谷平原交错分布的现代地貌综合体，素有“五山一水四分田”之称。句容的“句”字非常生动形象地展现了句容的地貌特征：北、东、南三面环山，北部宁镇山脉和东南茅山山脉，低山较多，中部丘陵起伏，组成“句”字的外沿，西南部环绕赤山周围是低洼圩区，赤山湖为“句”字里的口。赤山湖灌溉工程位于句容市西南的丘陵和圩区并存地区，地形微有起伏，地面高程 6

米~15 米。赤山湖因赤山得名，赤山高 228.9 米，由新近纪火山喷发的玄武岩构成。赤山山体轮廓匀称，四周发育放射状谷沟，赤山山体红色岩层与赤山湖构成了独特的地质景观(见附图 2)。

句容市属于北亚热带中部季风气候，其特点是干湿冷暖，四季分明，无霜期长，雨量充沛，光照较足，农业气候资源比较优越。句容市常年平均气温 15.1 摄氏度，全年日平均气温高于 10 摄氏度的有 226 天，无霜期 233 天左右。句容市雨量充沛，根据 1961~2020 年资料统计，句容站多年平均降水量 1100.9 毫米。降水量年际变化较大，年内分配不均。汛期（6~9 月）雨量相对集中，占多年平均雨量的 64%，7 月中旬~8 月中旬容易出现洪涝或伏旱。句容站多年平均蒸发量为 870 毫米，蒸发量与降水量的比值为 0.8。句容市年均日照时数 1983.6 小时，多年平均太阳辐射总量 116.1 千卡每平方厘米。区域温、光、水资源比较充裕，为一年二熟至一年三熟过渡地区，适宜稻麦棉油等多种农作物和林桑茶果等多种经济作物生长。

2. 社会经济

句容市辖 8 镇 3 街道，分别是崇明街道、华阳街道、黄梅街道、下蜀镇、宝华镇、边城镇、白兔镇、郭庄镇、后白镇、天王镇、茅山镇，3 个管委会（开发区管委会、茅山管委会、赤山湖管委会）。句容市总面积 1378 平方公里，总耕地面积 72.2 万亩，人均耕地面积 1.4 亩。2023 年末全市常住人口 64.3 万人，其中，

城镇常住人口 42.7 万人，乡村常住人口 21.6 万人。

2023 年句容市实现地区生产总值 791.7 亿元。其中，第一产业增加值 58.4 亿元，第二产业增加值 348.5 亿元，第三产业增加值 384.8 亿元。全年全市居民人均可支配收入 49210 元，入选“中国工业百强县”“中国创新百强县”名单，位列全国综合实力百强县市第 49 位。

2023 年句容市粮食播种总面积 57.3 万亩，单产 457.6 公斤，总产 26.2 万吨。其中，夏粮总面积 15.4 万亩，单产 327.9 公斤，总产 5 万吨；秋粮总面积 41.9 万亩，单产 505.1 公斤，总产 21.2 万吨。

句容市是中国优秀旅游城市，境内气候温和，山水秀丽，人文荟萃，古迹众多，拥有省级以上重点文物保护单位 8 处，其中全国重点文物保护单位 4 处。主要景区有道家“第一福地、第八洞天”茅山，“律宗第一名山”宝华山，国家水利风景区和国家湿地公园赤山湖等。2023 年末句容市拥有 A 级景区 8 家，全年共接待游客 1504.9 万人次，全年实现旅游总收入 120.7 亿元。

3. 水文水资源

(1) 区域水系

赤山湖灌溉工程位于秦淮河上游，属于秦淮河流域。赤山湖灌溉工程周边主要有秦淮河（句容段）、北河、中河、南河、老秦淮河等河道，走向以东西向为主。除秦淮河（句容段）外，以

上诸源分别从东、南两个方向汇流入赤山湖中,通过赤山闸调蓄,向西北排入秦淮河(句容段)。赤山湖灌溉工程所在区域水系分布见附图 3。

1) 赤山湖

赤山湖是秦淮河流域内具有调蓄、防洪、灌溉等功能的唯一的湖泊。赤山湖位于句容城区西南 16 公里处,因地近赤山而名,湖承茅山、宁镇山区来水,集水面积达 806.1 平方公里,下注秦淮河。目前赤山湖湖区面积为 10.3 平方公里,一般水深 1~2 米,最大蓄水深度 5 米左右。该湖正常蓄水位 7.1 米,相应总蓄水量为 1433 万立方米。

2) 秦淮河

秦淮河(句容段)是句容市主要骨干河道,干河自江宁区西北村至句容市房家坝,全长 40 公里,其中句容境内长 19.4 公里。秦淮河句容段在房家坝以上分为两支,分别为以句容水库为始的一支河、以北山水库为始的二支河。

3) 北河

北河亦名淤乡河、北高河,为赤山湖东北侧入湖支流,承接二圣水库等来水。北河自上游二圣水库溢洪道开始到赤山湖入口,总长 6.8 公里。北河的主要支流有铕子圩撇洪沟和奇干撇洪沟。

4) 中河

中河为赤山湖东侧入湖支流,位于北河和南河之间。中河承

接茅山水库、东湾河、长龙、狮子、老虎诸山及丘陵与圩区来水。

上游自茅山水库溢洪道开始，经后倪滚水坝、中河桥、团结桥到赤山湖入口，总长 14.3 公里。中河的主要支流有十里小河、丰产沟、鸡毛山撇洪沟、花岗河、十字河、二圣水库南干河和东湾河等。

5) 南河

南河为赤山湖南侧支流，位于赤湖南之南，系原南河、西河改造合并而成。南河承接天王坝、虬山水库来水。南河的干河自天王镇天王滚水坝开始，经过后白镇小河村、李家桥转向西，又经方溪河口进入郭庄镇，经虬山水库溢洪河口转向北，最终进入赤山湖，总长 14.8 公里。南河的主要支流有天王镇天王内河、浦溪河、金戴河、郭庄镇虬山水库溢洪河等。

6) 老秦淮河

老秦淮河位于南河与中河之间，为赤山湖入湖河道之一，从古至今一直保障周边农田灌溉及排涝。

(2) 区域水资源

句容市境内水资源十分丰富，2022 年全市本地水资源总量 2.7 亿立方米，其中地表水资源量 2.2 亿立方米，地下水资源量 0.5 亿立方米，人均水资源量 422.9 立方米。2022 年句容市总用水量 13.0 亿立方米，其中农田灌溉用水量 26175 万立方米，林牧渔畜用水量 2878 万立方米。

2.2条 遗产构成

1. 遗产界定

本规划中所指的赤山湖灌溉工程遗产为规划范围内，赤山湖灌溉工程始建以来具有历史价值的水利工程、相关水利设施及遗存、遗址、遗迹等物质遗产，以及附属的传统水利科学技术、管理制度和水利文化等非物质遗产。其中物质遗产按照功能形态可以分为两类：一类是历史遗产中在原有基础上经过现代化改建、扩建的，仍在使用的工程类遗存；一类是历史遗产中具有历史价值，目前留有遗存，但已失去原有功能的工程遗址。

2. 遗产构成

赤山湖灌溉工程遗产包括工程遗存、与工程有关的非工程遗存和其它周边遗存三部分，见表 2-1。

工程遗存包括：水源工程赤山湖及入湖河道，以黄泥坝和道士坝为代表的挡水工程，民国赤山闸等取水工程，以及相关的输水工程、圩田等。

与工程相关的非工程遗存包括：碑刻、磐石、湖条、志书、水神崇拜、水利传说、治湖英杰、水利民俗及诗词歌赋等。

其他周边遗存包括：古航道遗址、古桥、古村落以及湖熟文明遗存等。

表 2-1 赤山湖灌溉工程遗产构成表

类别	类型	构成
工程遗存	水源工程	赤山湖、秦淮河句容段、南河、中河、北河、老秦淮河

类别	类型	构成
	挡水工程	道士坝遗址、黄泥坝遗址、陈家边溢流堰遗址、湖埂遗址
	取水工程	民国赤山闸、陈家闸/陈家边闸遗址、古涵洞
	输水工程	三岔河、西引河
	区域圩田	百丈圩等
与工程相关的非工程遗存	碑刻	赤山湖牧马碑记、老圩碑记等
	磐石	宋代以前磐石一块（推测）
	湖条	《景定建康志》、《句曲志》中湖条
	志书	弘治《句容县志》、乾隆《句容县志》等
	水神崇拜	张渤崇拜、龙王崇拜
	水利传说	张渤治水传说、九曲秦淮形成的传说等
	治湖英杰	茅一桂、左宗棠等
	水利民俗	三阳地舞龙民俗、五渚坊过会等
	诗词歌赋	赤山湖圩田诗、送刘太冲序等
周边遗存	古桥	芦江桥、斩龙桥等
	古航道遗址	上容渎遗址、破冈渎遗址
	古寺庙遗址	祠山庙遗址、天云寺遗址、般若寺遗址
	湖熟文明遗存	城上村遗址、白蟒台遗址等
	宗祠	孔氏宗祠
	古村落	芦亭村、赤岸村等

2.3条 价值分析

赤山湖灌溉工程始建于三国东吴赤乌二年，距今已 1700 余年，经过 1700 余年的实践，赤山湖灌溉工程形成了“上蓄、中滞、下泄”结合的丘圩并存地区综合治理理念和工程体系，有效发挥

了灌溉、防洪、航运综合功能，是丘圩并存地区蓄水灌溉工程的杰出代表。

赤山湖灌溉工程的综合价值主要体现在历史文化价值、科学技术价值、社会经济价值、生态价值等方面。

1. 历史文化价值

赤山湖灌溉工程拥有深厚的历史文化价值，其意义不仅在于促进了农业和经济发展，更在于它见证了区域繁荣与文化兴盛的历程，同时孕育了独特的地方文化。圩田灌溉作为农业发展的关键，通过设立典农校尉等官职，三国时期的东吴政权在赤山湖实施了大规模屯田。水利设施的建设在这一过程中起到了不可或缺的作用，使圩田得以开发，为东吴政权奠定了经济基础，推动了江南地区的开发与繁荣。随着历史发展，宋代政府通过“湖条”政策规范了圩田与湖区的边界，实现了人水和谐，为农业的可持续发展提供了制度保障。明清时期，地方政府建立了完善的水利管理机制，通过水闸和乡规民约确保了圩田水利设施的长期运作。这些努力不仅见证了江南地区农业技术的进步，也为现代农业水利工程提供了借鉴。

治水工程不仅推动了农业发展，还深刻影响了区域的经济与文化繁荣。六朝时期，赤山湖的水运枢纽作用使得句容地区迅速崛起，吸引了大量人口和物资流动，被誉为“京畿首县”。水利设施的完善不仅保障了农业生产，还为商业的兴旺提供了支撑。

宋代学者程颢通过治理圩田淤塞问题，不仅优化了水利设施，还将儒家礼仪与地方治理相结合，推动了社会文化的进步。在明清时期，这一地区培养了大量进士与高官，为地方文化注入了活力。赤山湖治水工程的历史，反映了治水与农业、商贸和文化间的良性循环，展示了水利对社会发展的深远影响。

赤山湖的治水历史不仅体现在经济和农业上的成就，更形成了独特的水文化。这种水文化以治水为核心，渗透到地方传统习俗、神话传说和文学创作中，成为赤山湖地区的重要文化特色。芦亭花船表演和“二龙戏珠”舞龙活动，展示了渔耕文化的独特魅力，寄托了人们对风调雨顺的美好愿景和集体团结的精神。关于治水英雄张渤的传说，体现了人们对治水英雄的崇敬，以及对自然的尊重和信心。这些传说不仅增强了地方的文化认同，还为赤山湖赋予了神秘色彩。此外，历代文人墨客创作的诗词歌赋，如《赤山湖圩田诗》以及“筑堤谣”，记录了赤山湖的自然之美和艰辛的治水历程，进一步丰富了地方文化内涵。

赤山湖灌溉工程的历史文化价值，不仅表现在促进农业与经济的繁荣上，也体现在它对社会文化的塑造与传承中。这一地区治水、兴农、兴商、促文的历史，不仅见证了江南经济文化的兴盛，也成为现代社会发展的重要启示。

2. 科技价值

赤山湖灌溉工程不仅是一项重要的水利工程，它所展现的科

学价值也是值得称道的，尤其是在丘圩并存地区的综合治理方面。句容市的地形特点为赤山湖灌溉工程的规划设计提供了独特的条件，工程有效地解决了丘陵地区与低洼地区的水利需求。通过精心布局，赤山湖在灌溉、防洪和航运等方面发挥了多重功能，展现了古代人类智慧。特别是在低洼地区，赤山湖利用天然的地理优势，构建了蓄水和调控系统，有效应对了洪水与干旱季节的挑战。与此同时，丘陵地区的高乡则通过修建堰坝实现了水资源的合理分配，确保了高低乡的水源均衡供给。随着水利技术的进步，明清时期赤山湖的设施更加完善，水闸和堤坝的建设不仅提升了灌溉效率，还使航运功能得到了充分发挥，推动了地区的经济发展。

赤山湖灌溉工程的规划与建设充分利用了当地的自然地形。地处低洼的赤山湖，得益于三面山岗的环绕，古人在设计时充分考虑了“蓄水容量大、出口小”（“大肚小口”）的原则，使得赤山湖成为了一个理想的调节水库。这一设计理念体现了古人对于水利工程的前瞻性思维和精准的技术把握。

赤山湖不仅在灌溉方面取得了显著成果，它的防洪和航运功能也同样卓越。自唐宋以来，赤山湖通过建设斗门等设施，实现了洪水滞蓄与灌溉的双重功能，尤其在山洪来袭时，斗门可有效引导洪水入湖，减轻下游的灾害。明清至近代，随着技术的进步，赤山湖的防洪能力得到进一步加强，石坝和混凝土坝的建设使得

水利设施更为坚固，增强了湖区的抗灾能力。此外，赤山湖的航运功能在破冈渚的建设后得到拓展，湖水不仅为周边地区提供灌溉水源，也成为了商贸往来的重要水路。

赤山湖的围垦与管理制度也是其科技价值的重要体现。宋代以来，赤山湖实施了严格的水位控制标准，通过“磐石水则”和“石柱水则”监测水位，规范了湖区的蓄水与泄洪行为。这一制度有效避免了过度围垦和水源侵占的问题，确保了水利工程的长期稳定运行。此外，赤山湖的湖条制度在管理上采取了官民结合的方式，既有政府的宏观管理，也有地方民众的具体执行。通过严格的法律与管理制度，赤山湖的围垦行为得到了有效控制，保障了湖区水利设施的持续运作。

3. 社会经济价值

赤山湖灌溉工程不仅蕴含着治水智慧，也在社会经济发展中发挥了巨大的作用。自三国时期建成以来，赤山湖灌溉工程便成为句容和湖熟地区农业生产的根基。随着时间的推移，赤山湖的灌溉功能不断得到扩展，东吴时期即灌溉万顷良田，宋代以后灌溉范围扩大到入湖支流上游，新中国成立后，形成赤山湖灌区，设计灌溉面积达到 19.1 万亩。赤山湖通过这一系列的扩展，促进了区域农业的持续发展，确保了粮食的稳定供应，成为了当地经济繁荣和社会安定的重要支柱。

赤山湖的防洪功能同样为当地社会经济的稳定发挥了重要

作用。赤山湖是秦淮河流域唯一的调蓄湖泊。六朝时期，外河水位高则放水入湖蓄积，百堙堰拦水滞洪；唐代以后，斗门和水闸使湖水的进出得以有效控制；当代，赤山湖成为区域防洪体系中不可或缺的一部分，担负着上游 527 平方公里洪水的调蓄重任，对秦淮河流域及南京的防洪安全发挥着重要作用。

赤山湖的航运功能也极大促进了区域经济的发展。六朝时期，赤山湖及其所连接的破冈渚和上容渚水道成为了吴郡、会稽与建康之间重要的运输通道。通过绕开京口长江的风浪，这些水道保障了物资顺利运往都城建业（建康），为六朝政权稳定和经济繁荣提供了支撑。赤山湖的水利设施促进了沿河区域的商贸活动，尤其是粮食和生活物资的供应，为京畿经济的稳定发展提供了保障。

近年来，赤山湖的社会经济价值不仅仅体现在传统的水利和农业功能上，还在旅游业的推动下焕发了新的活力。赤山湖国家级水利风景区和湿地公园的建设，吸引了大量游客，成为当地经济增长的新动力。赤山湖湿地公园丰富生态和自然景观提供了独特的旅游体验，至 2023 年，已接待游客超过 72 万人次，促进了区域经济的多元化发展。

4. 生态价值

赤山湖通过丰富的生物多样性，展现出极高的生态价值。赤山湖国家湿地公园占地 1300 公顷，拥有湖泊、河流、沼泽等多

样湿地类型，为丰富的生物提供了理想的栖息环境。作为南京周边最大的候鸟栖息地，每年吸引超过 290 种鸟类过冬，成为大天鹅迁徙中的重要中转站，曾记录多达 59 只大天鹅停留，常驻鸟类数量达 7500 只，被誉为江苏省的“生物百科”湿地公园。园区内栖息着多种濒危和保护动物，包括 5 种两栖类动物、7 种爬行动物、150 种鸟类及珍稀昆虫，如中华蜜蜂亚种。此外，公园内还分布着 348 种维管植物，其中 4 种为珍稀濒危植物，如野大豆、齿叶睡莲等。

第三章 现状评估

3.1 条 保存现状

赤山湖灌溉工程保留有大量工程遗存、非工程遗存和周边附属遗存，遗存详细信息见附表 1，遗存分布见附图 4。

1. 工程遗存

赤山湖灌溉工程的核心工程遗存保留至今，在 13 项工程遗产中，有 8 项仍在发挥原有功能。

水源工程。赤山湖及其入湖河道从古至今一直是赤山湖灌溉工程的灌溉水源。目前，赤山湖湖区面积 10.3 平方公里，是古代湖区的一部分，依然发挥灌溉功能。赤山湖的入湖河道中，秦淮河句容段、北河、中河、南河、老秦淮河等古河道保留至今，仍发挥灌溉排水作用。

挡水工程。历史上赤山湖通过湖埂、溢流堰拦蓄湖水，如民国时期建设的陈家边溢流堰。在赤山湖入湖河道上，通过建水坝壅高水位灌溉，如秦淮河句容段上的黄泥坝，中河上的道士坝。目前，古代湖埂演变为当代圩堤，堤身尚存，湖埂的功能由赤山湖湖堤替代。目前陈家边溢流堰已拆除，仅存遗址。道士坝和黄泥坝也拆除，但黄泥坝坝基的条石尚存。

取水工程。赤山湖在历史上通过水闸控制湖水蓄泄，如明代陈家闸、清代陈家边闸、民国赤山闸等。在圩区，通过涵洞引外

河水灌溉。目前，明清建设的陈家闸和陈家边闸已拆除，仅存遗址。民国赤山闸废弃，但保持状况较好。历史上水闸的功能被新中国成立后建设的赤山闸替代。目前在赤山湖古代圩区内还保存有2个清代道光古涵洞，用于从老秦淮河引水灌溉圩田，至今仍在使⽤，保存完好。

输水工程。赤山湖在历史上通过西引河和三岔河与秦淮河句容段连接。西引河延续至今，在赤山闸的调控下作为赤山湖的蓄泄河道，依然发挥防洪和灌溉的作用。三岔河河道废弃，部分河道尚存，目前用于圩田排涝。

古代圩田。圩田是赤山湖下游和湖周的主要灌溉对象。目前赤山湖周边仍保留有9处古圩区，如百丈圩、沙新圩、东湖圩等，依然发挥灌溉排水和粮食生产功能。赤山湖现存古圩区详细信息见附表2。

2. 非工程遗存

碑刻。赤山湖地区目前发现碑刻9通，涉及赤山湖圩区工程建设、圩区管理、赤山湖管理等，是赤山湖灌溉历史的重要见证。已发现的碑刻保存完好，现存于赤山湖灌溉工程遗产展示馆中，碑刻详细信息见附表3。

磐石。磐石为赤山湖在古代测量赤山湖水位的水则，用于控制赤山湖蓄水量和湖区围垦。句容市水利局开挖芦亭灌溉站基础出土一石块，石块顶面平整，石块尺寸和位置与史志记载中的磐

石相符，推测其为古代磐石。该“磐石”现存于赤山湖湿地公园内。

湖条及乡规民约。赤山湖在宋代前已订立湖条，宋代初年重新制订湖管条例，湖条在《景定建康志》及《句曲志》中均有记载，对于赤山湖的灌溉用水、围湖造田等有着严格的管理规定，为赤山湖发挥灌溉与防洪功能提供了重要保障。赤山湖一带还流传着一些与治水、灌溉农业相关的谚语和与圩田相关的乡规民约，是劳动人民观察、总结自然规律的智慧结晶，也是水文化的组成部分。

志书。自唐代至清代共有十四本志书有赤山湖相关记载，围绕赤山湖留下了丰富的史志资料，形成了宝贵的文化遗产。相关志书详细信息见附表4。

水神崇拜。赤山湖周边历史上的水神崇拜有三种：大禹、张渤和龙王。其中，张渤水神崇拜延续至今。

水利传说。赤山湖地区流传着张渤治水、九曲秦淮形成、赤山湖心善桥、北河二圣桥等传说。

治湖英杰。赤山湖相关治水人物包括孙权、左宗棠等。

水利民俗。赤山湖地区流传的水利民俗包括三阳地舞龙、五渚坊过会、芦亭花船等。

诗词歌赋、谚语。赤山湖历史悠久，无数文人墨客在此留下诗词歌赋，这些文献不仅是研究赤山湖历史时期社会、经济、环

境的史料，本身也是艺术价值突出的文学作品。赤山湖一带还流传着一些与治水、灌溉农业相关的谚语和与圩田相关的乡规民约，是劳动人民观察、总结自然规律的智慧结晶，也是水文化的组成部分。较为著名的包括杨万里所作的《赤山湖圩田诗》、颜真卿所作的《送刘太冲序》等。

3. 其他周边遗存

破冈渚遗址、上容渚遗址。破冈渚遗址包括古航道和堰埭，保存较好。上容渚故道遗迹尚存，保存较好。

古桥。赤山湖周边现存古桥6座，其中芦江桥位于中河故道、斩龙桥位于破冈渚故道、义成桥位于北河故道、映月桥位于南河故道、允盛桥位于三岔集镇、普济桥位于秦淮河（句容段）老河道上。除允盛桥、普济桥外，其余保存较好，仍在使用的。

古寺庙遗址。祠山庙遗址保存较好，俗称“张大帝福善堂”；如今天云寺原有建筑已无存，原建寺石料尚存；般若寺现存部分断壁。

湖熟文明遗存。赤山湖地区为湖熟文明的中心区域，赤山湖保护区域内现有白蟒台遗址、大边山遗址、城上村遗址等湖熟文化遗址，保存较好。

赤山湖治水相关地名、周边古村落。赤山湖周边有许多因赤山湖水系、水利工程、水神崇拜以及水管理得名的村庄和地名，如芦亭、赤岸、毕家边、周埭、张庙村等，见证了赤山湖的治水

历史。赤山湖治水地名详细信息见附件 5，赤山湖周边古村落详细信息见附表 6。

3.2条 保护现状

赤山湖灌溉工程相关管理单位以《水法》《防洪法》等法律法规为依据，以工程安全、防洪安全、灌溉保障为前提，对民国赤山闸、古涵洞、古灌溉河道、古坝、古碑刻、古桥等灌溉工程遗产进行科学保护和合理利用。目前针对赤山湖灌溉工程遗产已设立了 7 个县级以上文保单位，见表 3-1。

表 3-1 文物保护单位

名称	入选等级	入选年份	照片
赤山闸（民国赤山闸）	句容市文物保护单位、江苏省首批省级水利遗产名录	2010（2021）	
城上村遗址	全国重点文物保护单位、省级文物保护单位	2013（2011）	

名称	入选等级	入选年份	照片
破冈渎遗址	句容市文物保护单位	2008	
上容渎遗址	句容市文物保护单位	2008	
斩龙桥	镇江市文物保护单位	2007	
芦江桥	镇江市文物保护单位	2007	

名称	入选等级	入选年份	照片
义成桥	句容市文物保护单位	2011	

3.3条 利用现状

兴利除害。当代，赤山湖灌溉工程发展成为灌溉面积更大，体系更加完善的赤山湖灌区。赤山湖灌区位于江苏省句容市南部，东临茅山，与金坛区毗邻，南与溧阳市、溧水区交界，北与北山灌区接壤。灌区建成于 1967 年，有赤山湖、二圣水库、茅山水库、虬山水库、潘冲水库等中小型水库 26 座，各水库与湖塘之间由内河和渠道相互连通，彼此之间可进行调水。目前设计灌溉面积为 19.1 万亩，已发展成集农业灌溉、防洪、水利景观、生态补水于一体的大型现代化多功能灌区。目前，赤山湖是秦淮河流域唯一的调蓄湖泊，负责调蓄上游 527 平方公里的洪水，成为秦淮河流域防洪体系不可或缺的一部分，为秦淮河流域尤其是南京地区的防洪安全提供了重要保障。

文旅融合。依托赤山湖灌溉工程范围内丰富的旅游资源，句容市建成了赤山湖国家级水利风景区、赤山湖国家湿地公园并开展了众多文旅活动，有效促进了赤山湖灌溉工程遗产的综合利用。如“‘9.22 无车日’万人骑行大会——‘全民健身绿色骑行体验

赤山湿地’活动”“赤山湖冬泳节”“2019 句容·赤山湖国际公开水域挑战赛暨铁人三项邀请赛”等。

宣传教育。赤山湖灌溉工程管理处高度重视科普教育，依托现有的水利遗产和文化设施，综合运用实物、展板、模型、社交工具等，面向普通民众、企事业单位、中小学师生等开展各类线上线下科普宣教活动，传播遗产保护、绿色、循环、低碳发展的理念，激发公众保护、热爱自然和文化遗产的意识。从 2018 年到 2024 年，赤山湖管委会已累计开展各类线上线下研学、科普宣教活动 300 余场，惠及 5 万余人次。2022 年赤山湖入选中国科协 2021-2025 年第一批全国科普教育基地与国家青少年自然教育绿色营地。2023 年 12 月，入选首批“江苏省自然资源科普基地”。

3.4 条 管理现状

赤山湖灌溉工程由句容市赤山湖管理委员会、赤山湖灌区管理所及各乡镇联合管理。句容市赤山湖管理委员会同时挂“句容市赤山湖国家湿地公园管理处”牌子，与赤山湖水利风景区管理处合署办公，主要负责句容赤山湖湿地公园的规划、管理、保护、运营、开发以及配合有关部门开展防洪、除涝、供水、水资源管理等工作。申报范围内的骨干水利工程由赤山湖灌区管理所管理，其它水利工程由镇村两级农民用水者协会管理。镇级农民用水者协会由村级农民用水者协会作为会员，负责管理辖区内的骨干泵

站、骨干渠道。村级农民用水者协会负责各辖区内的小型泵站、末级渠道等水利设施的管理和养护、工程水费的收取、上缴等工作。赤山湖灌溉工程范围内的各级文物保护单位由镇江市、句容市文物管理单位监管。

3.5条 展示现状

句容市现建有赤山湖灌溉工程展示馆、句容水情教育馆，向公众展示灌溉历史和文化。赤山湖灌溉工程展示馆位于赤山湖国家湿地公园游客中心内，该馆系统展示赤山湖灌溉工程的演变、价值、遗存体系、保护利用等。句容水情教育馆从赤山湖的由来、三国时赤山塘的建设、“破冈渎”的开凿及运河、历代治水、水利器具、水神崇拜及水利诗词、赤山湖及周边圩区的整治、近代整治防洪等方面展示了赤山湖灌溉工程的治水历史和文化。

赤山湖灌溉工程管理单位大力加强与相关单位的交流合作。多年来，省内外水利、文化、自然资源领域的多个单位前来赤山湖灌溉工程调研和参观，促进了赤山湖灌溉工程遗产和文化的展示和交流。

3.6条 存在问题

1. 统一保护与管理不足

赤山湖灌溉工程作为一个完整的灌溉工程遗产体系，尚未建立起有效的遗产统一保护和管理体制，也未将灌溉工程遗产进行系统管理和保护。因此，亟需建立统一的赤山湖灌溉工程遗产体

系的概念，加强相关部门对赤山湖灌溉工程遗产价值的认识，在市级层面建立起统一管理和保护、运营的机构，统筹不同行业 and 部门对灌溉工程遗产进行统一保护和管理。

2. 遗产资源体系未形成

赤山湖灌溉工程内的遗产资源围绕赤山湖湖区零散分布，特别是古碑刻、古遗迹等人文资源，聚合式的资源较少，给保护管理与开发利用带来了一定的困难。各资源点的联动性不足，未形成组合优势，例如赤山湖和赤山没有整合起来，赤山湖和茅山、宝华山风景区缺乏联动。需要进一步整合赤山湖灌溉工程内部和外部的山、水、人文、地理资源，增强市场吸引力和竞争力，并创新利用思路，促进遗产区域经济社会，人民生产生活和生态环境和谐发展。

3. 遗产保护力度待提升

赤山湖灌溉工程遗产的部分遗存需要加固维修，如普济桥；部分工程遗存缺少监控和保护设施，部分遗存的周边环境需要整治，如民国赤山闸和古涵洞周边环境需整治提升，配备防护和监控设施；部分景区配套设施损坏需更新，如湿地公园内部分设施。

4. 配套服务体系不健全

赤山湖灌溉工程遗产的服务设施主要集中在赤山湖湿地公园和赤山湖水利风景区内，尚未覆盖所有遗产点。遗产核心区域的交通设施配套完善，但餐饮、卫生、住宿等设施配套不足，难

以满足大规模游览需求。部分服务设施年久失修，需要更新。灌溉遗产品牌打造、遗产宣传、景区管理、游览讲解等软性服务体系建设尚待加强。

5. 遗产价值未充分发挥

目前赤山湖灌溉工程的水利历史文化挖掘与展示不够，缺少针对灌溉遗产的旅游 IP 和旅游线路。灌溉遗产传承历史、传播文化的社会服务功能不足，赤山湖的知名度相对较低，吸引力也不够强，这使得其潜在的旅游价值未能充分发挥。

第四章 遗产保护规划

4.1 保护对象

本规划的保护对象为赤山湖灌溉工程遗存体系的所有构成要素，包括工程遗存、非工程遗存及其他周边遗存。

表 4-1 赤山湖灌溉工程遗产保护对象

类别	类型	构成
工程遗存	水源工程	赤山湖、秦淮河句容段、南河、中河、北河、老秦淮河
	挡水工程	道士坝、黄泥坝、陈家边溢流堰遗址、湖埂遗址
	取水工程	民国赤山闸、陈家闸遗址、陈家边闸遗址、古涵洞
	输水工程	三岔河、西引河
	区域圩田	百丈圩等
与工程相关的非工程遗存	碑刻	赤山湖牧马碑记、老圩碑记等
	磐石	宋代以前磐石一块（推测）
	湖条	《景定建康志》《句曲志》中湖条
	水神崇拜	张渤崇拜、龙王崇拜
	水利传说	张渤治水传说、九曲秦淮形成的传说等
	水利民俗	三阳地舞龙民俗、五渚坊过会等
周边遗存	古桥	芦江桥、斩龙桥等
	古航道遗址	上容渚遗址、破冈渚遗址
	古寺庙遗址	祠山庙遗址、天云寺遗址、般若寺遗址
	湖熟文明遗存	城上村遗址、白蟒台遗址等
	古村落	芦亭村、赤岸村等

4.2条 保护范围

1. 划分类别

赤山湖灌溉工程遗产保护区划分为核心保护区和一般保护区。

核心保护区是对建设活动严格限制的地区，本规划划定赤山湖以及其它关键遗存的保护范围为核心保护区。赤山湖核心保护区位于北纬 $31^{\circ} 49' 48'' \sim 31^{\circ} 51' 00''$ ，东经 $119^{\circ} 04' 48'' \sim 119^{\circ} 07' 56''$ 之间，为赤山湖环河环绕区域及西引河，包括赤山湖环河、内湖和西引河，总面积 7.8 平方千米。其它关键遗存核心保护区为民国赤山闸和道光古涵洞的保护范围。

一般保护区是规划范围内除核心保护区以外的灌溉工程遗存的保护范围。赤山湖灌溉工程遗产保护范围划分见附图 5。

2. 保护范围划分

1.工程类遗存参照水行政主管部门和相关部门划定的保护与管理范围确定。参考文件包括:《江苏省河道管理条例》《江苏省水利工程管理条例》《江苏省农村河道管护办法》《镇江市水利工程管理暂行办法》(镇政规发〔2014〕7号)、《句容市实施(江苏省水利工程管理条例)办法》(句政发〔1999〕239号)、《句容市河道管理规定》(句政发〔1998〕201号)、《江苏省水利厅关于印发(江苏省河湖管理范围和水利工程项目管理与保护范围划定技术规定(试行))的通知》(〔2015〕64号)等。

2. 已核定为文物保护单位的不可移动文物，按照文物保护单位划定的保护范围和建设控制地带范围确定保护范围。其它非工程遗存及周边遗存参照不可移动文物保护范围的界定原则划定，包含遗存本体及其安全距离。赤山湖灌溉工程遗产的保护范围划分见表 4-2。

表 4-2 赤山湖灌溉工程遗存保护范围划定结果

类别	类型	保护区范围线距离取值
核心保护区	水源工程	赤山湖：距背水侧堤脚 5 米
	取水工程	民国赤山闸：距建筑本体外沿（含水下）5 米 古涵洞：距建筑本体外沿（含水下）5 米
一般保护区	水源工程	秦淮河（句容段）：距河堤外脚 5 米 南河：距河堤外脚 5 米 中河：距河堤外脚 5 米 北河：距河堤外脚 5 米 老秦淮河：有堤防河段距河堤外脚 5 米，无堤防河段距河口 8 米
	挡水工程	黄泥坝遗址：距建筑本体外沿（含水下）5 米 湖埂遗址：距建筑本体外沿（含水下）5 米 道士坝遗址：距遗址本体外沿（含水下）5 米 陈家边溢流堰遗址：距遗址本体外沿（含水下）5 米
	取水工程	陈家闸/陈家边闸遗址：距遗址本体外沿（含水下）5 米
	输水工程	三岔河：距河口 2 米 西引河：距河堤外脚 5 米
	圩区河道	县级河道：距河口 5 米 乡级河道：距河口 3 米

类别	类型	保护区范围线距离取值
		村级河道：距河口 2 米
非工程类保护 对象	古建筑、古设施与遗址	古航道遗址：堰埭遗址距建筑本体外沿（含水下）5 米，河道遗址距河口 5 米 古桥：距建筑本体外沿（含水下）5 米 古寺庙：距建筑本体外沿 5 米

4.3 条 管理要求

遗产保护区内必须遵守《中华人民共和国文物保护法》《中华人民共和国水法》《江苏省水利工程管理条例》等相关法律法规文件，并严格执行已公布的有关水资源、水利工程、农业生产、生态环境等方面的控制要求。

1. 核心保护区保护要求

核心保护区内，依法建设的必要基础设施和公共服务设施，施工建设时应当避开赤山湖灌溉工程遗产相关古迹、遗址，并采取对遗产影响最小的施工工艺，不得破坏遗产的历史风貌。核心保护区内，涉及永久基本农田、生态保护红线的，应符合永久基本农田、生态保护红线相关管控要求；涉及到文保单位的区域，应依据文物保护法的相关要求严格保护。

在核心保护区内禁止从事以下行为：

（一）不得进行其他建设工程或者爆破、钻探、挖掘等作业。但是，因特殊情况需要进行相关作业的，应当符合世界灌溉工程遗产保护的地方性法规和管理规章、保护规划的要求，并严格按照地方性法规和管理规章的规定办理相关手续。

(二) 禁止倾倒污水、堆放垃圾等污染环境的行为，不得建设污染水系、农田及遗产环境的设施，对已有的污染遗产及其环境的设施，应当限期治理。

(三) 禁止违规占用河湖水域岸线或者破坏河湖空间完整性、损害河湖功能的行为。

(四) 禁止从事房地产、度假村、高尔夫球场、风力发电、光伏发电等任何不符合主体功能定位的建设项目和开发活动。禁止破坏野生动物栖息地和迁徙通道、鱼类洄游通道，滥采滥捕野生动植物。禁止引进任何可能造成生态环境破坏的外来物种。

2. 一般保护区保护要求

一般保护区内，规划建设用地条件时，应当限制土地开发利用强度，相关控制指标应当符合本次规划要求；新建、改建、扩建建筑物或者构筑物，不得破坏遗产的历史风貌和安全环境。一般保护区涉及永久基本农田、生态保护红线的，应符合永久基本农田、生态保护红线相关管控要求。

在一般保护区内禁止从事以下行为：

(一) 不得新建、扩建影响遗产及其景观、空气、水系环境质量的项目，对已建成超过污染物排放标准并对遗产及其景观、空气、水系环境质量造成污染的项目由所在地环境保护主管部门责令限期治理。

(二) 不得进行可能影响遗产安全及其环境的活动，对已有

的危害遗产安全、破坏遗产环境的活动，应当及时查处。

（三）禁止高强度的建设行为，建设活动需得到有关水行政主管部门的审批或由行业主管部门征求水行政主管部门意见后方可实施。

4.4条 保护措施

1. 建立联合保护机制

针对句容市内灌溉工程遗产分属不同部门管理，遗产保护利用缺乏统筹规划和实施，不能形成合力等问题，新增赤山湖管理委员会职能，负责统筹和联系各相关部门，推进遗产保护传承利用各项工作，协调解决遗产保护利用工作中的重大问题。

2. 规范保护标识体系

保护标识包括遗产标识、遗产保护范围界碑或界桩、遗产保护说明等。

标识的设置要符合有关规定，结合原有的河道保护、文物保护等相关标识，避免重复设置。标识设置还应与遗产周边环境融合，标识设计应体现赤山湖灌溉工程遗产的独特特征。界限标志可采用多种方法和手段，如地貌标志、植被标志或工程标志等。

标识的内容应包括遗产位置、沿革、布局、组成、特征、功能、价值等。除了传统的展板展示外，可综合采用模型、雕塑、电子屏等方式进行展示。

3. 科学修复灌溉遗存

对于保护区内保存较差的遗存应及时开展相关的修复工作。遗存修复应以详实的史料、调查研究资料、材料分析为依据；需具备详实准确并经论证的加固维修方案，采用与原结构相同的材料和可行的加工工艺，并由训练有素的专业队伍进行施工。遗存修复应做到适度修复，与除险加固、改建、维修计划相结合。

4. 加强遗产风险防范

定期进行遗产状态的评估，识别潜在的风险因素。完善遗产的防护设施，清除动植物病害。

5. 建立遗产监测体系

建立灌溉工程遗产定期监测制度，采用先进适用的方法和工具加强对建设性破坏的监测监管，及时获取遗存状况，并对关键遗产工程建立安全防范报警系统。

第五章 遗产利用规划

5.1条 利用原则

针对遗产的价值特征，遵循科学、适度、持续、合理的原则展示和利用遗产。

1. 坚持遗产展示利用的科学性原则

以水文化与灌溉工程内涵为主题脉络，反映遗产的真实性与完整性，遗产价值的阐释及展示内容、方式及尺度应真实准确。

2. 坚持遗产展示利用的适度性原则

一切以遗产完整性、工程的安全性为前提，适度、有序开展展示利用活动。

3. 坚持遗产展示利用的持续性原则

以保障水利功能发挥为基础，赤山湖灌溉工程遗产是在用的活态遗产，展示利用中的建设与活动开展应避免影响工程遗产灌溉、防汛等水利功能的实现。

4. 坚持遗产地多方参与共赢的原则

积极鼓励社会各界共同参与到遗产展示、解说、展演、配套服务等各项工作中。大力培育遗产文化品牌，推动社会经济发展，促进乡村振兴。

5.2条 利用方式

1. 水利功能可持续发挥

水利功能可持续发挥是赤山湖灌溉工程遗产保护利用的核心。在新一轮水利高质量发展过程中，通过对遗产工程的科学维护和管理，保障其灌溉、防洪、排涝、生态等水利功能的高水平、可持续发挥。

2. 全方位打造旅游体系

建立多维度的遗产利用方式。结合句容市已有的旅游规划、旅游品牌与文旅基础，基于赤山湖灌溉工程遗产构成，开展基于遗产价值展示的科普研学活动、生态游憩项目、文化体验项目、古村落游赏项目等。

形成旅游资源的集聚效应。联合赤山湖国家级水利风景区、赤山湖国家湿地公园、赤山风景区、茅山风景区、宝华山风景区等，形成赤山湖灌溉工程及其周边景区的规模效应，满足不同游客的需求，产生协同效应，提升句容市的整体吸引力。

3. 深度挖掘教育功能

挖掘遗产价值，利用遗产资源进行社会教育，如基于历史遗存的水文化教育、基于灌溉工程体系的水利科普教育、基于湿地资源的生态教育。根据不同展示教育主题与遗产构成分布，确定展示格局，串联遗产点，完善展示场馆。通过知识讲座、科普展览、现场解说、宣传书册、专题节目、研学活动等宣传教育方式，

实现各个维度的遗产教育功能。

5.3条 水利功能可持续发挥

根据区域发展战略目标与水利专项规划布局，基于赤山湖灌溉工程遗产保护目标和利用需要，提出遗产水利功能可持续发挥的总体措施和要求。保障赤山湖的灌溉、防洪、排涝、抗旱等水利功能的可持续发挥，加强赤山湖防洪排涝减灾体系建设，保障水利工程安全。

1. 加强水环境整治修复

在满足工程水利功能要求的基础上，加强水污染治理、水环境整治、河湖连通和水生态修复，营造优美的水景观，并进一步完善工农业及生活污染物管理及治理体系，控制入河污染物排放和面源污染，改善水质。

2. 加快水利信息化建设

为提升赤山湖灌溉工程遗产的管理和保护水平，建设信息采集点、测控点、视频监测点，并通过现代化通信网络进行数据传输与管理。水资源管理信息系统以数字化为基础，利用遥测、通讯等高科技手段对规划区域水资源及相关信息进行实时采集、传输及管理；依靠远程控制及自动化技术，对规划区域内的水利工程设施进行监测控制。视频监控系统将实现全天候、全方位监控，保障水利设施及周边环境的安全。所有采集的数据将通过物联网或 5G 通信网络传输至综合应用平台，平台进行集中分析和处理，

提供实时监控、预警提示和决策支持。

5.4条 全方位打造旅游体系

1. 旅游发展布局

以赤山湖灌溉工程遗产为依托，形成“一纵两核三横”旅游格局（见附图6）。“一纵”指南北向的秦淮河句容段，“两核”指赤山和赤山湖，“三横”指东西向的北河、中河和南河。通过“一纵三横”串联灌溉工程遗存、周边景区、特色小镇，形成点、线、面结合的复合旅游体系。

2. “一纵”——秦淮河句容段

秦淮河句容段流经句容市区，形成了一条融合历史文化遗址与自然景区的旅游线路。该线路以赤山湖为起点，沿途可串联黄泥坝、上容渎、城上村、白蟒台等历史遗存，葛仙湖、句容水库、北山水库、仑山水库等水体，以及江苏农博园和AAAA级宝华山景区，可为游客提供丰富的旅游体验。以秦淮河句容段为景观廊道，整合灌溉遗产、水利资源，弥补宝华山水景资源较少的不足，形成大宝华旅游观光线，丰富游客的旅游体验，进一步增强宝华山景区的吸引力。

3. “两核”——赤山湖、赤山

赤山湖和赤山共同形成了赤山湖灌溉工程旅游的两大核心。赤山湖紧邻赤山，形成了独特的赤山绿水旅游资源。赤山湖湖泊风光优美，赤山湖及湖周是灌溉工程遗产分布最密集的地区，包

括古涵闸、灌溉工程遗址、古桥、古村落、古圩田等。赤山湖现为国家级水利风景区和国家湿地公园，积累了较好的旅游发展基础。赤山有丰富的火山地貌景观，地质遗迹景观以及文物古迹，是赤山湖旅游资源的有效补充，具有很大的开发潜力。

依托赤山湖和赤山旅游资源，规划发展研学、体育、观光、休闲、农业等旅游体系。将赤山湖和赤山打造为句容市全域旅游的核心节点，与宝华山和茅山风景区形成句容市旅游“铁三角”。

4. “三横”——北、中、南河

赤山湖灌溉工程内由北向南分布的古河道北河、中河、南河东西向横贯灌区。古河道历史悠久，风光优美，河道沿线遗产资源丰富，河道上游为茅山山脉，是连接赤山湖和茅山风景区的天然景观廊道，具备形成泛茅山特色旅游线的潜力。

北河、中河和南河沿线有古涵洞、古圩区、古桥、破岗渎航道遗址、古村落等灌溉遗产，有二圣水库、茅山水库、潘冲水库、虬山水库等水利资源，有茅山AAAAA级风景区，茅山新四军纪念馆，以及茶博园景区、天王樱花园、九龙山风景区等。以茅山AAAAA级景区为主核，以北河、中河和南河为景观廊道，串联灌溉遗产、水利资源、美丽乡村、农业园、民宿、小镇等资源点，形成集茅山寻道、灌溉遗产体验、红色旅游、山林康养、田园旅居、农业体验为一体的泛茅山国际旅游度假区，突破单一的茅山景区观光游局面，形成茅山和赤山湖景区的联动。

5.5条 遗产展示宣教体系建设

1. 遗产展示宣教布局

遗产历史、科技、文化的系统展示，是赤山湖灌溉工程遗产发挥科普教育社会服务功能的主要方式。以遗产本体展示为基础，以展示场馆建设为核心，以网络宣传为重点，形成多渠道、多形式互为补充的赤山湖灌溉工程遗产展示体系，让人们体验到灌溉遗产的“原真性”“完整性”“活态性”。

(1) 遗产本体实地展示体系建设

充分发挥遗产本体的历史文化载体作用，结合赤山湖灌溉工程遗产利用和全域旅游发展，通过设立展示牌，建设水利文化公园、遗产公园、湿地公园等，分类展示赤山湖灌溉工程遗产的代表性历史遗存的历史文化和水利科学技术，构建“点-线-面”多层次遗产现代展示体系。

(2) 展示场馆体系建设

赤山湖灌溉工程展示馆及句容市水情教育馆各个展厅在展览的内容与形式上具有差别，满足各个层次的游客的需求。以室内展示为核心场馆，以遗产价值为主要科普展示内容，除传统图文、模型展示等形式外，还可利用现代数字科技进行展示，进一步提升展示内容的丰富性与展示信息的可读性。

对赤山湖灌溉工程展示馆的展陈内容和展陈方式进行更新和改造提升，系统展示赤山湖灌溉工程的历史沿革、灌溉遗存、

核心价值、保护管理等内容（见图 5-2）。



图 5-2 赤山湖灌溉工程展示馆展陈效果图

（3）网络展示体系建设

在句容市水利局、赤山湖管委会等部门网站和公众号上设立赤山湖灌溉工程遗产专栏。在微博、抖音等平台上建立赤山湖宣传账号，扩大宣传阵地。及时推送灌溉工程遗产相关消息，加强对赤山湖灌溉工程遗产的宣传，进一步提升赤山湖灌溉工程遗产的影响力。

2. 遗产展示宣教措施

为了更好地展示与传承赤山湖灌溉工程的历史文化，规划开展“六个一”遗产展示和宣传教育活动。

（1）拍摄一套遗产宣传片。拍摄高水平灌溉工程遗产宣传片，展示赤山湖灌溉工程遗产的独特价值和魅力，并与主流媒体合作，通过电视、网络等平台广泛传播，进一步提升赤山湖灌溉工程遗产在公众心中的认知度。建议实施部门：句容市水行政主管部门牵头，赤山湖管委会、句容市文旅等主管部门协助。

（2）承办一个遗产学术会议。对接中国国家灌溉排水委员

会、水利史与水利遗产专业委员会等组织，承办一个水利遗产相关学术会议，以加强与学术界和其它灌溉工程遗产管理单位的交流，提升赤山湖灌溉工程遗产的知名度。建议实施部门：句容市水行政主管部门牵头，赤山湖管委会、句容市文物等主管部门协助。

(3) 编纂一套遗产旅游攻略。赤山湖灌溉工程遗产旅游攻略、赤山湖旅游地图和研学游攻略，并将其作为句容市重点项目进行推介宣传。建议实施部门：赤山湖管委会牵头，句容市文旅等主管部门协助。

(4) 打造一个遗产节日。深入挖掘赤山湖地区的“水利民俗节庆”，选择代表性节日进行升级打造，如五渚坊香会，通过节庆活动吸引游客和当地居民参与，传承和发扬水利文化，提升赤山湖灌溉工程遗产的文化影响力。建议实施部门：赤山湖管委会牵头，句容市文旅等主管部门、郭庄镇等镇政府协助。

(5) 制作一套遗产研学课程。针对水情教育和研学需求，组织制作一套研学课程。建议实施部门：赤山湖管委会牵头，句容市水利、文旅等主管部门协助。

(6) 开发一条遗产研学路线。整合赤山湖、民国赤山闸、道光涵洞、古代圩区等灌溉工程遗产和当代水工建筑物，开发以灌溉工程遗产展示为核心的研学路线，满足灌溉工程遗产研学需

求。建议实施部门：赤山湖管委会牵头，句容市水利、文旅等主管部门协助。

第六章 管理规划

赤山湖保护和管理涉及部门众多，需要建立部门统筹管理的工作机制，加强遗产保护管理协同，完善管理制度，创新管理机制，不断提升遗产保护利用水平。

6.1条 管理机构完善

在赤山湖管委会内设机构“水利遗产保护部”的现有职能基础上，增加赤山湖灌溉工程遗产的保护、利用和管理的职能。赤山湖管委会“水利遗产保护部”负责协调句容市水利、国土、住建、生环、农业、文化、旅游及相关政府部门，协同做好赤山湖的保护、利用及其监督管理工作。

赤山湖管理委员会负责赤山湖湖区及湿地公园范围内的灌溉工程遗产保护与利用。赤山湖管委会“水利遗产保护部”负责主赤山湖灌溉遗存的挖掘、保护与整理，灌溉工程遗产的组织架构和管理制度完善、设施复建、环境治理、展馆布置，民俗文物和非物质文化遗产的征集等工作。

句容市水行政主管部门负责规划区域内的灌溉工程遗产保护利用以及赤山湖水利风景区的业务指导和监督管理工作。赤山湖灌区管理所负责赤山湖灌区内骨干水利工程的具体保护与利用。

句容市文物行政管理部门负责规划区域内文物保护和管理

工作，负责规划区域内文物古迹的维修。

句容市农业农村管理部门作为湿地行政主管部门负责赤山湖湿地公园的业务指导和监督管理。

其他有关部门和规划区域内有关镇人民政府（管委会）按照各自职责，共同做好灌溉工程遗产的保护和管理工作。

6.2条 管理制度建设

坚持“立法保护、合理利用、统一管理”的原则，颁布实施《赤山湖灌溉工程遗产管理办法》《赤山湖灌溉工程遗产管理考核办法》等规章制度，明确遗产本体及其周边环境保护利用的总体目标、基本原则、基本要求、管理权属、保护标准、遗产维护、资金筹措、保障措施等。

6.3条 管理机制创新

针对遗产管理涉及部门多，协调困难的难题，从遗产管理会商、考评和奖励三方面创新遗产管理机制。

遗产管理会商机制。建立灌溉工程遗产保护利用的定期会商和临时会商机制，研讨解决遗产保护利用中的重点难点问题和突发问题。

遗产管理考评机制。将遗产管理工作纳入各部门和具体管理人员的工作考核中，制定考核管理办法，逐年确立遗产保护利用工作的年度目标和考核指标，并分解到各相关单位，明确到管理人员。

遗产管理奖励机制。根据考评结果，对表现突出的遗产管理单位和管理人员进行表彰，形成良性的遗产管理氛围。

第七章 重点规划项目

根据上级规划和相关规划要求、赤山湖灌溉工程遗产已有条件和未来遗产保护利用需求,从近期和中远期两个阶段分别拟定赤山湖灌溉工程遗产保护和利用重点项目,项目布局见附图 7。

7.1 条 近期重点项目

1. 遗产综合管理体系完善

在现有管理框架基础上,按照灌溉工程遗产保护管理要求,完善遗产专门管理机构,制定和实施遗产保护管理制度,建立遗产管理机制。

建议实施部门:赤山湖管委会牵头,句容市水行政、农业农村等主管部门、郭庄镇等镇政府协助。

2. 世界灌溉工程遗产申报

以赤山湖灌溉工程为申报对象,申报世界灌溉工程遗产。分析遗产构成体系、现场调查灌溉工程遗产历史遗存,系统评估遗产的真实性与完整性,针对申遗要求及标准进行专项分析与价值评估,提出申遗的定位和具体建议。具体工作内容包括遗产调查、申报材料编制、申报视频制作、文物征集等。

建议实施部门:赤山湖管委会牵头,句容市水行政等主管部门、郭庄镇等镇政府协助。

3. 核心遗产综合环境整治

全面整治赤山湖灌溉工程核心遗产的综合环境，如民国赤山闸、道光涵洞，改善核心遗产的环境景观、交通条件。

建议实施部门：赤山湖管委会牵头，句容市水行政、农业农村等主管部门、郭庄镇等镇政府协助。

4. 灌溉遗产展示场馆升级

以赤山湖灌溉工程展示馆为基础进行展陈更新和升级，系统展陈赤山湖灌溉工程的历史沿革、工程系统、工程特点、工程价值等。

建议实施部门：赤山湖管委会牵头，句容市水行政、农业农村等主管部门、郭庄镇等镇政府协助。

5. 灌溉遗产保护设施完善

建立统一的灌溉工程遗产保护和宣传标识体系，加强核心遗产的保护和防护设施等硬件建设，防止遗产遭受破坏，保护参观人员的安全。

建议实施部门：赤山湖管委会牵头，句容市水行政、农业农村等主管部门、郭庄镇等镇政府协助。

6. 灌溉遗产宣传平台完善

充分利用句容市各类融媒体平台开设赤山湖灌溉工程遗产专栏，在抖音、微博等新媒体平台上建立赤山湖宣传账号。集中介绍赤山湖灌溉工程遗产历史文化，定期宣传和动态更新保护与申遗工作进展情况，保持活跃度。

建议实施部门：句容市文化广电旅游主管部门牵头，赤山湖管委会、句容市水行政等主管部门协助。

7.2条 中远期重点项目

1. 赤山湖环湖绿道提升工程

赤山湖环湖绿道提升工程以打造观光、休闲、研学、运动为一体的综合绿道为目标，完善环湖绿道的基础设施和灌溉遗产宣传展示设施，主要实施内容包括：对现有绿道的路面进行修复和加固；更新指示牌和路标；增设休息亭、观景平台；完善沿途植物的搭配；在适当的位置设置公厕、垃圾桶、便利店等服务设施；补充灌溉工程遗产宣传展示设施，如展示牌、古代灌溉器具、灌溉遗产相关雕塑等。

建议实施部门：赤山湖管委会牵头，句容市水行政、农业农村等主管部门协助。

2. 灌溉遗产研学游体系建设

灌溉遗产特色研学游体系以赤山湖为核心，涉及赤山湖湖区，赤山湖周边灌溉遗存以及当代水利工程。主要建设内容包括：制定科学的研学游路线，配套统一、规范、科学、生动的展示标牌，确保在研学过程中能够深入了解灌溉工程的历史与特点；整合已有赤山湖灌溉遗产资源，结合当地的自然景观与灌溉文化开发具有灌溉遗产特色的研学课程；推动与中小学、高等院校、科研机构的合作，引入专业讲解和实践活动，提高研学的教育价值；通过线上线下宣传，扩大灌溉遗产研学的知名度与影响力。

建议实施部门：赤山湖管委会牵头，句容市水行政、农业农村等主管部门协助。

3. 赤山湖湿地景观文化提升

赤山湖湿地景观文化提升工程位于赤山湖精品湿地区，以提升湿地的灌溉遗产展示能力，增强游览便利性、舒适性、安全性、体验性为目标。主要措施包括：湿地水质改善及植被绿化提升；湿地廊桥、栈桥等基础设施更新改造；湿地停车场、公共厕所、便利店等配套设施建设；湿地灌溉遗产展示设施建设。

建议实施部门：赤山湖管委会牵头，句容市农业农村等主管部门协助。

4. 水生态环境综合整治工程

水生态环境综合整治工程以赤山湖、白水荡为核心，包括赤山湖环河和规划区域内的入湖河道。工程建设目标为提升赤山湖区域水体的水质和水景观。主要措施包括：对赤山湖、白水荡以及入湖河道的水质进行监测和治理，采用生态工程技术，如湿地修复、植被恢复等，提升水体的自净能力。同时，加强对周边环境的保护，倡导可持续的农业实践，确保水源的清洁和生态平衡。

建议实施部门：句容市水行政主管部门牵头，赤山湖管委会，句容市农业农村等主管部门协助。

5. 赤山湖湖周古村提升工程

以赤山湖湖周赤岸村、芦亭村等古村落为对象，整体规划，系统提升古村落的景观风貌，形成“一村一特色，一村一风景”，

将古村落融入赤山湖旅游体系中，大力发展乡村旅游，提升当地居民收入，增强当地居民的参与感与获得感。具体措施包括：古村落的历史文化和灌溉遗存调查；编制赤山湖湖周古村落旅游规划；赤山湖湖周古村景观打造；赤山湖古村灌溉遗产展示；赤山湖古村民俗展示。

建议实施部门：句容市住房和城乡建设部门牵头，句容市文旅、农业农村等主管部门协助。

6. 赤山地质公园改造与升级

对赤山地质公园进行升级改造，全面提升赤山地质公园的景观环境，将赤山打造为具有旅游吸引力和教育功能的综合性地质公园，为申报省级地质公园做准备。主要措施包括：对赤山进行详尽的资源调查与现状评估，明确公园内的地质遗迹和生态资源价值；编制赤山地质公园改造规划，制定可持续发展的改造提升方案；在保护地质遗迹和生态环境的基础上，合理布局步道、观景台、游客中心、展示、卫生、便利店等基础设施，提升旅游服务水平；与中小学、高校和科研机构紧密合作，开展相关的地质研究和科普教育活动。

建议实施部门：句容市住房和城乡建设部门牵头，句容市文旅、农业农村等主管部门协助。

7. 民国赤山闸灌溉遗址公园

以民国赤山闸为核心，整合三岔河、湖埂遗址、允盛桥遗址、古圩区、庙头村等旅游资源，建设一处集灌溉遗产、历史文化和

自然生态于一体的综合性公园。主要措施包括：民国赤山闸环境整治，改善赤山闸周围交通和景观环境；系统梳理民国赤山闸的历史作用及价值，结合灌溉遗产分布，分区域建设灌溉遗产展示设施，系统展示赤山湖——湖埂——三岔河——赤山闸——圩区的历史演变、功能和管理特征，确保赤山湖的治水智慧和文化特征得以传承；结合庙头村村庄环境整治，改造提升庙头村武惠庙，延续祠山大帝崇拜等传统；结合圩区改造，展示圩区的水利工程结构和功能。

建议实施部门：句容市郭庄镇政府牵头，赤山湖管理委员会、句容市住房和城乡建设、水利、文旅、农业农村等主管部门协助。

第八章 遗产研究规划

8.1条 专项研究

根据赤山湖灌溉工程的科技、历史、文化和经济价值，有针对性地开展专项研究工作。

1. 遗产基础研究

(1) 赤山湖灌溉工程遗产本底调查

赤山湖灌溉工程遗产在 1700 多年的发展过程中，赤山湖湖埂、古代挡水堰坝等工程遗存由于自然灾害或者人为因素而掩埋湮没，赤山湖相关碑刻、石刻等散落民间，赤山湖相关民俗和非物质文化遗产的传承情况还不清楚。因此需要对赤山湖灌溉工程遗产开展进一步的本底调查。在调查中应注重发现尚未被充分发掘的新遗产元素，新的历史信息和文化内涵。通过本底调查，为遗产保护和修复提供数据支持，为探索新的历史发现和遗产价值提供契机。

(2) 赤山湖灌溉遗产科技价值研究

赤山湖灌溉工程在其建设发展的历程中，采用多种工程和管理技术，尤其是产生了中国最早的阶梯运河，以及堰埭合一的双重蓄水体系。进一步研究赤山湖灌溉工程蕴含的科技价值，不仅可以加深对赤山湖灌溉工程的认识，也可为当代治水提供借鉴。主要研究内容包括：百堰堰和赤山湖湖埂的位置和联合控制研究，赤山湖灌溉范围研究，破岗渚和上容渚航道结构和功能研究，赤

山湖高低乡综合规划思想研究等。

(3) 赤山湖灌溉工程管理体系研究

赤山湖在长期发展过程中，形成了卓越的管理制度。尤其是以水则和湖条为代表的管理设施和管理制度，研究赤山湖管理体系，不仅有助于了解传统水利治理模式，还能为现代水资源管理和社会治理提供宝贵的历史经验和制度启示。具体研究内容包括：赤山水则研究，赤山湖湖条研究，赤山湖围垦管理制度研究，赤山湖圩区管理制度研究等。

(4) 赤山湖灌溉工程历史演变研究

赤山湖的工程演变是研究赤山湖灌溉体系发展的关键，但目前相关研究尚不详实。从最初的自然湖泊到成为重要的灌溉与防洪工程，赤山湖经历了多次技术和管理模式的变革。赤山湖灌溉工程在建设发展过程中，受到社会政治经济条件、人口数量等多方面的制约和限制。研究其工程演变，有助于揭示不同历史时期水利技术、治理结构的变化，分析灌溉工程变迁与区域社会发展的相互关系。

2. 保护利用研究

(1) 赤山湖灌溉工程遗产保护专题研究

灌溉工程遗产是活态遗产，其保护标准、保护方法和保护技术不同于其它文化遗产。因此需要开展遗产保护专题研究，为遗产保护指明方向，提供参考。具体研究内容包括：赤山湖灌溉工程遗产保护标准研究，赤山湖灌溉工程遗产系统保护策略研究，

赤山湖灌溉工程遗产保护技术研究。

(2) 赤山湖灌溉工程遗产利用专题研究

如何将赤山湖灌溉工程打造成优质的遗产品牌，如何协调遗产保护和利用的矛盾，在保护好灌溉遗产的同时，保障区域经济社会的可持续发展需要进一步研究。具体研究内容包括：赤山湖灌溉工程遗产品牌创建研究，赤山湖灌溉工程遗产可持续利用路径研究，赤山湖灌溉工程遗产特色旅游发展研究，赤山湖灌溉工程遗产特色商品开发策划研究，赤山湖灌溉工程宣传策略研究等。

8.2条 考古研究

考古研究实行“全面勘探，重点发掘”的方针，以遗址保护为中心，采用科学的方法和手段，在整理现有资料的基础上，进一步摸清湖区演变，重要工程的位置以及保存现状，为科学保护提供依据。主要考古研究内容包括：湖区演变考古研究，百堙堰、蟹子坝、王家坝等挡水工程考古研究，湖埂考古研究，古航道考古研究等。

第九章 保障措施

赤山湖灌溉工程完整保护与科学开发利用是一项系统工程，需要相关管理部门的积极推动，多领域的专家学者共同协作以及社会公众的有效参与。

9.1条 组织保障

句容市人民政府是本规划的实施主体，建立统一管理、有效保护、科学规划、永续利用的工作机制，切实加强对赤山湖灌溉工程的统筹管理与保护利用。各相关单位按照句容市政府的统一部署和各自责任分工，抓好各项工作的贯彻落实。

9.2条 政策保障

制定《赤山湖灌溉工程遗产管理办法》《赤山湖灌溉工程遗产管理考核办法》，将管理和考核办法作为开展赤山湖灌溉工程遗产保护利用工作的制度保障，严格落实各项要求。

制定赤山灌溉工程遗产保护利用扶持政策，协调相关机构，探索用地创新，加大遗产保护、展示、环境修复等项目用地计划保障力度，加快建设用地审批服务。制定出台关于推进灌溉遗产保护利用的若干意见，明确资金、人才、科技等方面扶持政策。对灌溉遗产保护利用项目要加大税收优惠、投融资政策的扶持力度。

逐步建立和规范遗产管理责任监督机制，严肃责任追究制度，

保证遗产保护与利用落到实处。应将遗产保护利用与环境保护、生态建设、经济发展规划有机整合，统筹推进实施，并列入年度考核指标。对灌溉遗产保护传承中做出突出贡献的组织和个人，制定相关激励规则，给予表彰、奖励。

9.3条 资金保障

1.设立赤山湖灌溉工程遗产保护专项经费

将赤山湖灌溉工程遗产保护纳入句容市国民经济和社会发展规划，将赤山湖灌溉工程遗产保护资金纳入句容市政府年度财政预算。积极争取水利、文物部门赤山湖灌溉工程遗产保护财政专项资金。

2.创新遗产保护投融资机制

充分释放市场主体发展活力，拓宽市场主体参与渠道，鼓励通过兴办实体、资助项目、提供服务、捐赠物资、政府购买等多种方式，参与赤山湖灌溉工程遗产保护工作。推动“文化遗产信托基金”建设，通过公众捐赠和企业赞助，形成长期资金池，支持保护项目。探索“文化遗产+旅游”模式，推进建立灌溉工程遗产、水利风景区和湿地公园等相关旅游收入对灌溉工程遗产保护利用的补偿机制，利用门票收入、文创产品等反哺保护工作。此外，引入生态补偿等市场化机制，扩大遗产保护项目的经济效益和可持续性。

9.4条 人才保障

赤山湖灌溉工程遗产的保护工作亟需构建一支跨学科、高素

质的管理团队，涵盖水利工程、农业水利工程、文化旅游、文物保护等多个专业领域。应积极引进和培养一批具备灌溉工程遗产保护、利用与管理能力的专业技术人才，同时注重培养水利文化遗产管理研究领域的后备力量。在必要时，可通过部门间人才调配或外部引进等方式优化人才结构，并定期开展针对性的管理技术培训与能力提升计划。

9.5条 科技保障

以科技创新进一步加强灌溉遗产的保护与利用。应深入开展灌溉遗产的专项研究，系统梳理其历史演变、工程技术特征及文化内涵，不断深化对遗产价值的科学认知。积极推进遥感监测、大数据分析等现代科技在遗产保护管理中的应用。应与相关科研院所、高等院校等建立长期稳定的科技合作机制，共同制定并实施遗产保护与科研计划，为灌溉工程遗产的可持续保护与科学利用提供坚实的科技支撑和智力保障。

9.6条 社会支持

赤山湖灌溉工程遗产的保护工作，离不开民众的广泛参与和支持。要实现这一目标，首先需要让民众深入了解赤山湖灌溉工程的历史发展脉络，深刻认识先辈们在改造自然过程中所展现出的顽强意志与卓越智慧。通过这种认知，激发民众对赤山湖灌溉工程的热爱之情，增强对历史遗存的珍视意识，从而主动参与到遗产保护与可持续利用的事业中。为此，必须进一步加强宣传教育力度，系统普及赤山湖灌溉工程遗产的价值与保护知识，引导

公众以科学、理性的态度看待文化遗产。同时，要着力提升全社会的遗产保护意识，广泛动员社会各界关注和支持赤山湖灌溉工程的保护工作，使民众在参与过程中充分发挥监督作用，形成全民参与、共同守护的良好局面。

第十章 附则

10.1条 规划文件组成

规划文件由文本和图纸组成。

10.2条 文本的法律效力

在本次保护规划范围内进行各项建设活动的单位和个人，均应按法律、法规相关规定执行本规划。本规划未涉及的水利遗产保护的其他内容，应遵循国家、江苏省、镇江市、句容市的相关法律、法规、规定执行。

10.3条 规划组织实施

本规划由江苏省镇江句容市人民政府指定的主管部门总体协调，其他相关职能部门共同实施。

10.4条 规划生效日期

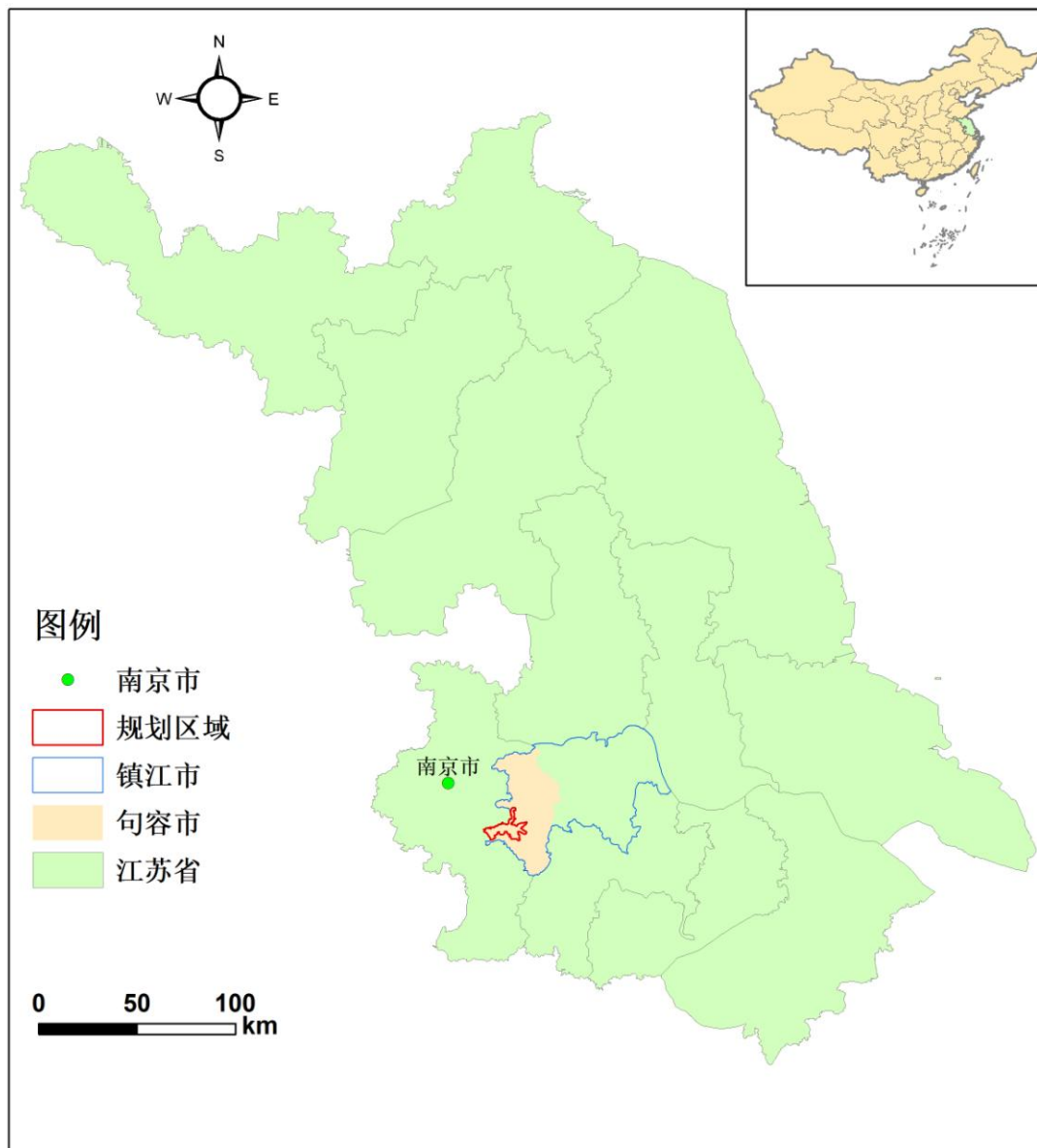
本规划自批准公布之日起施行。

10.5条 规划解释权

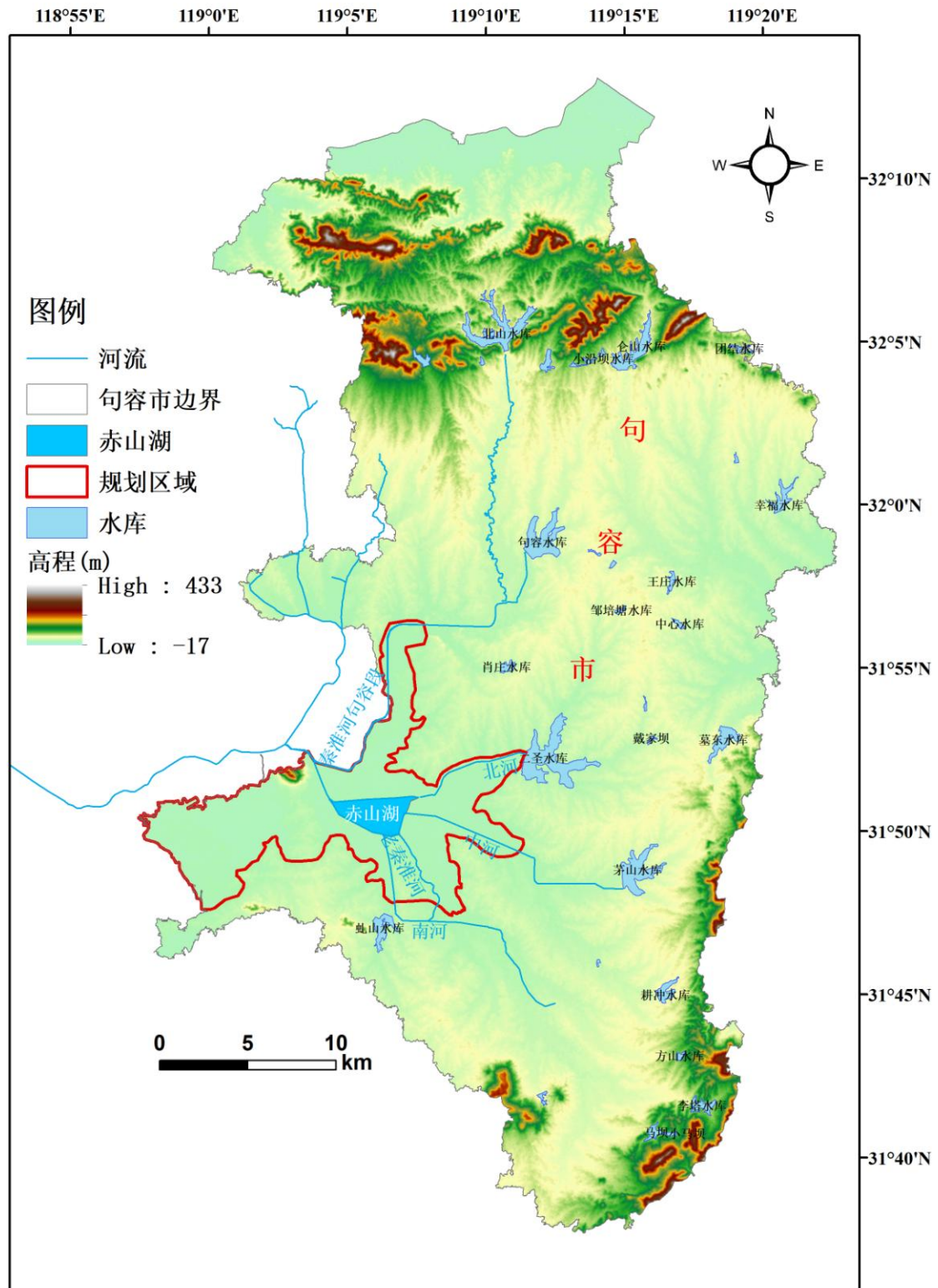
本规划解释权归江苏省镇江市句容市人民政府。

附图

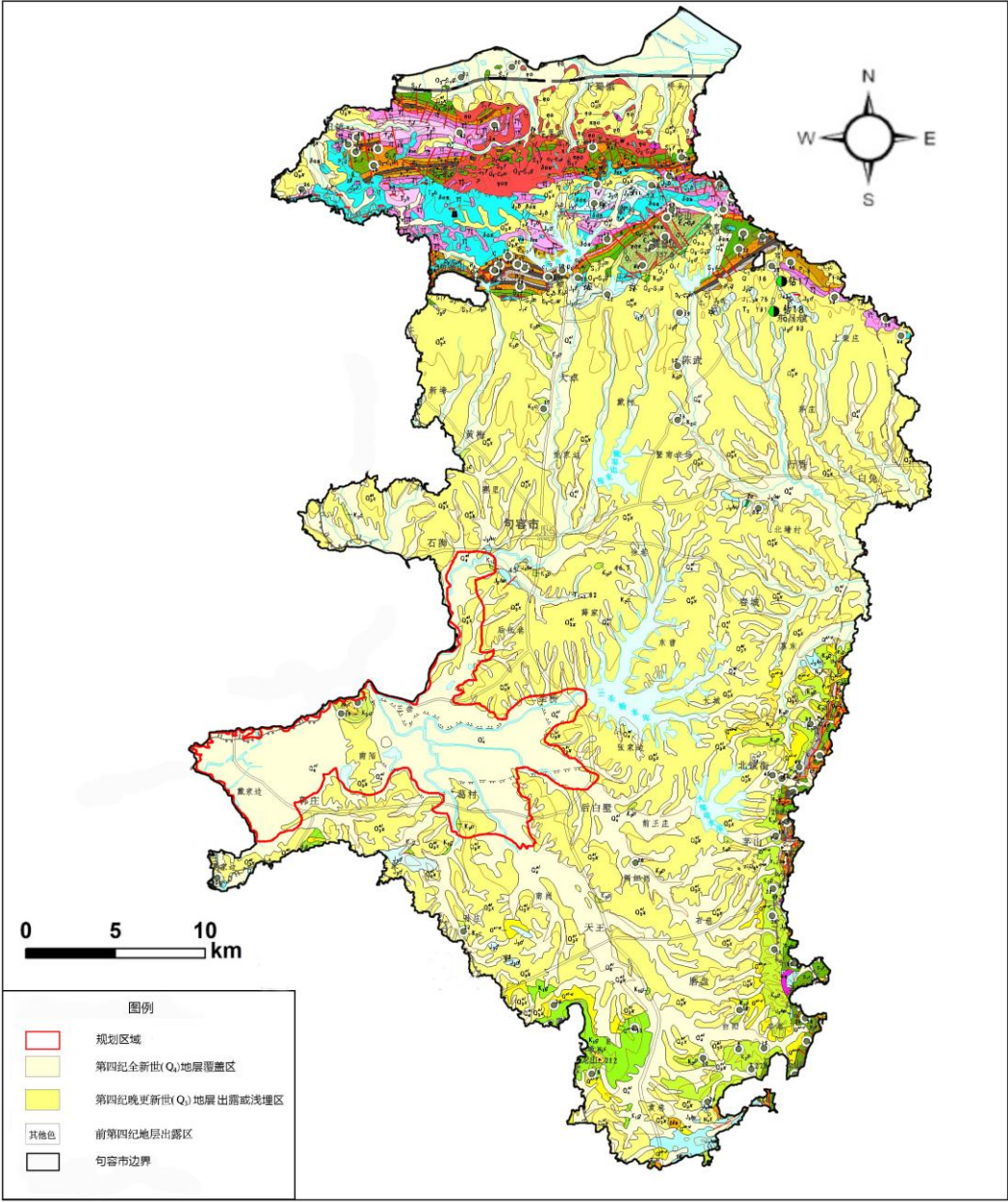
1. 遗产区位图



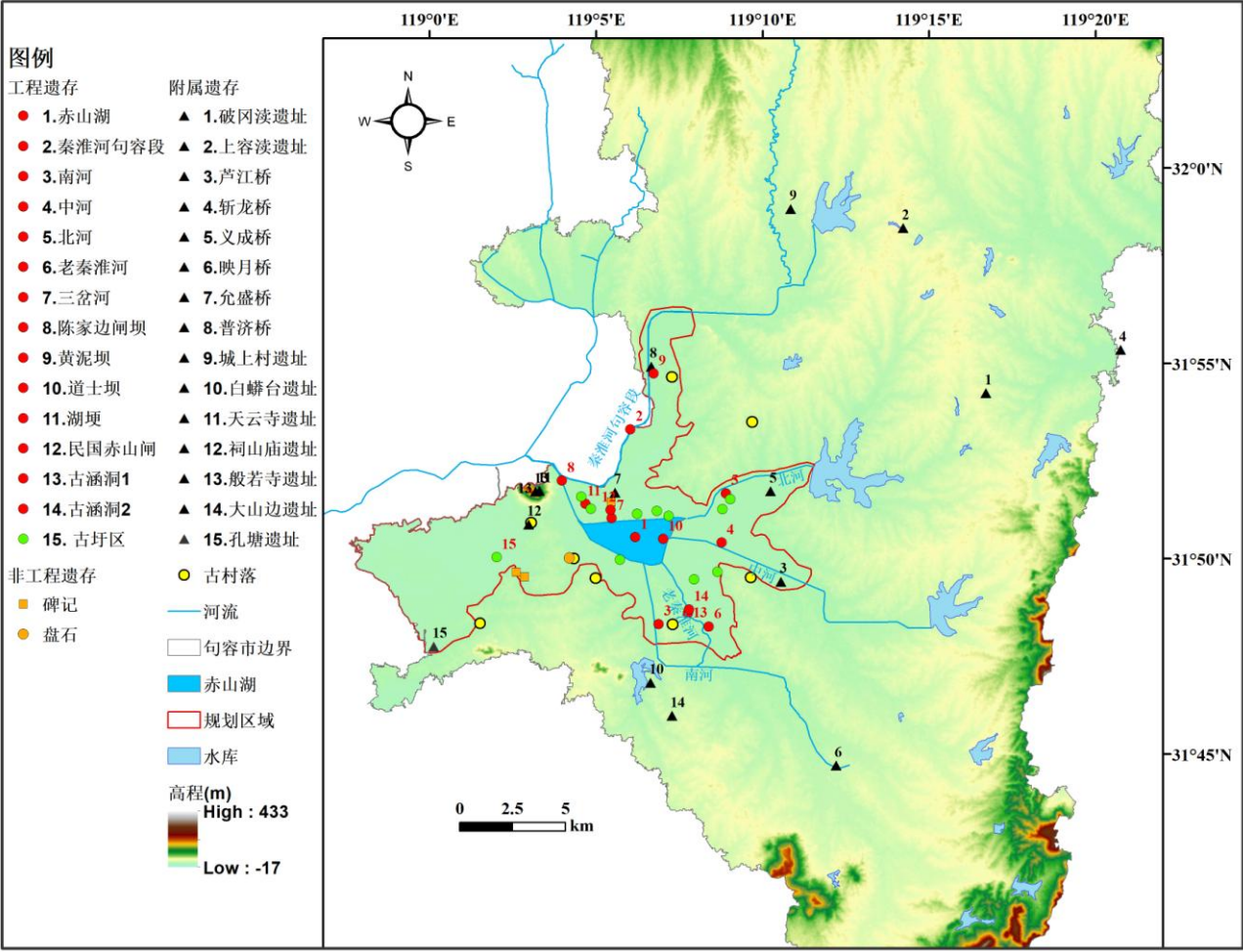
2. 水系图



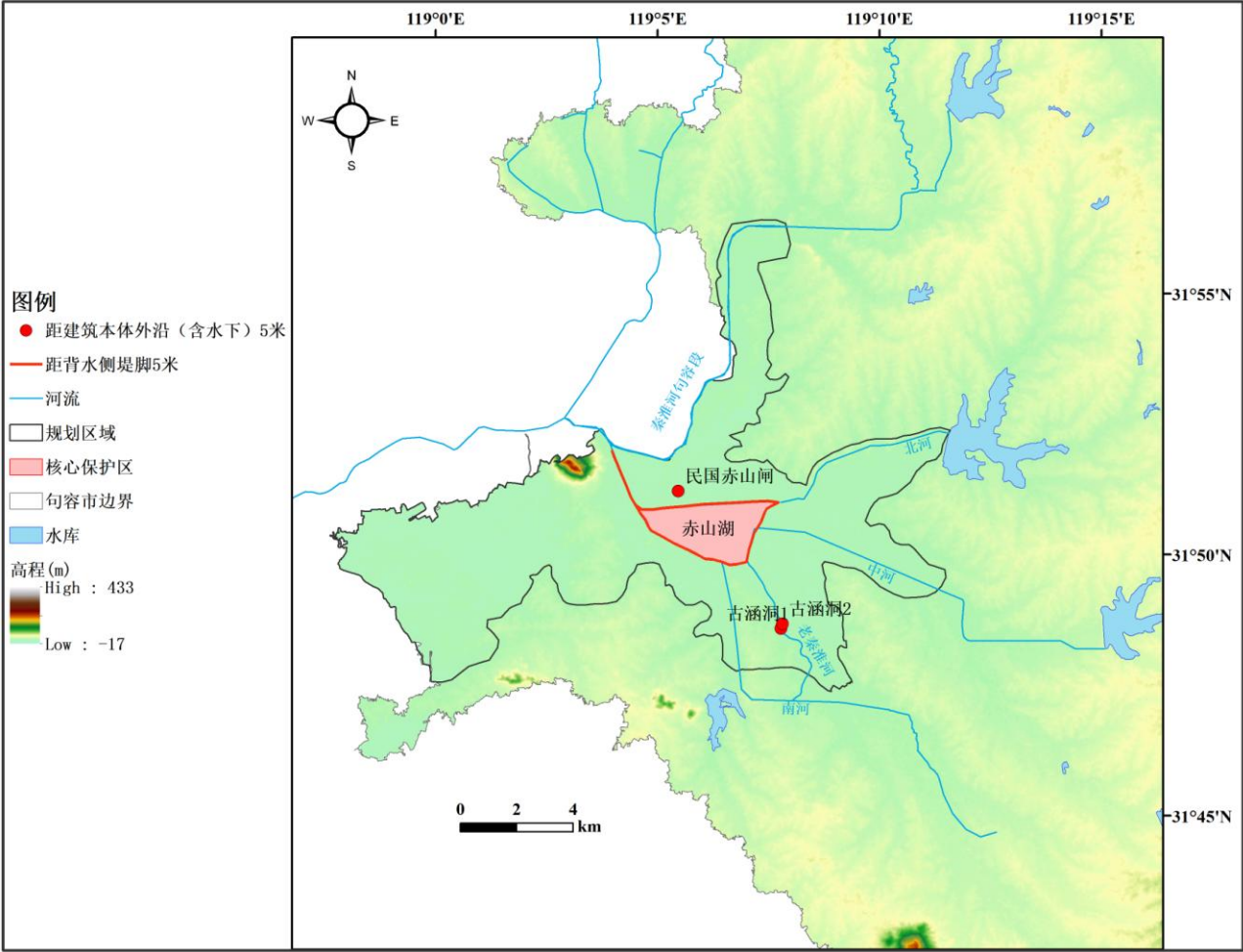
3. 地质图



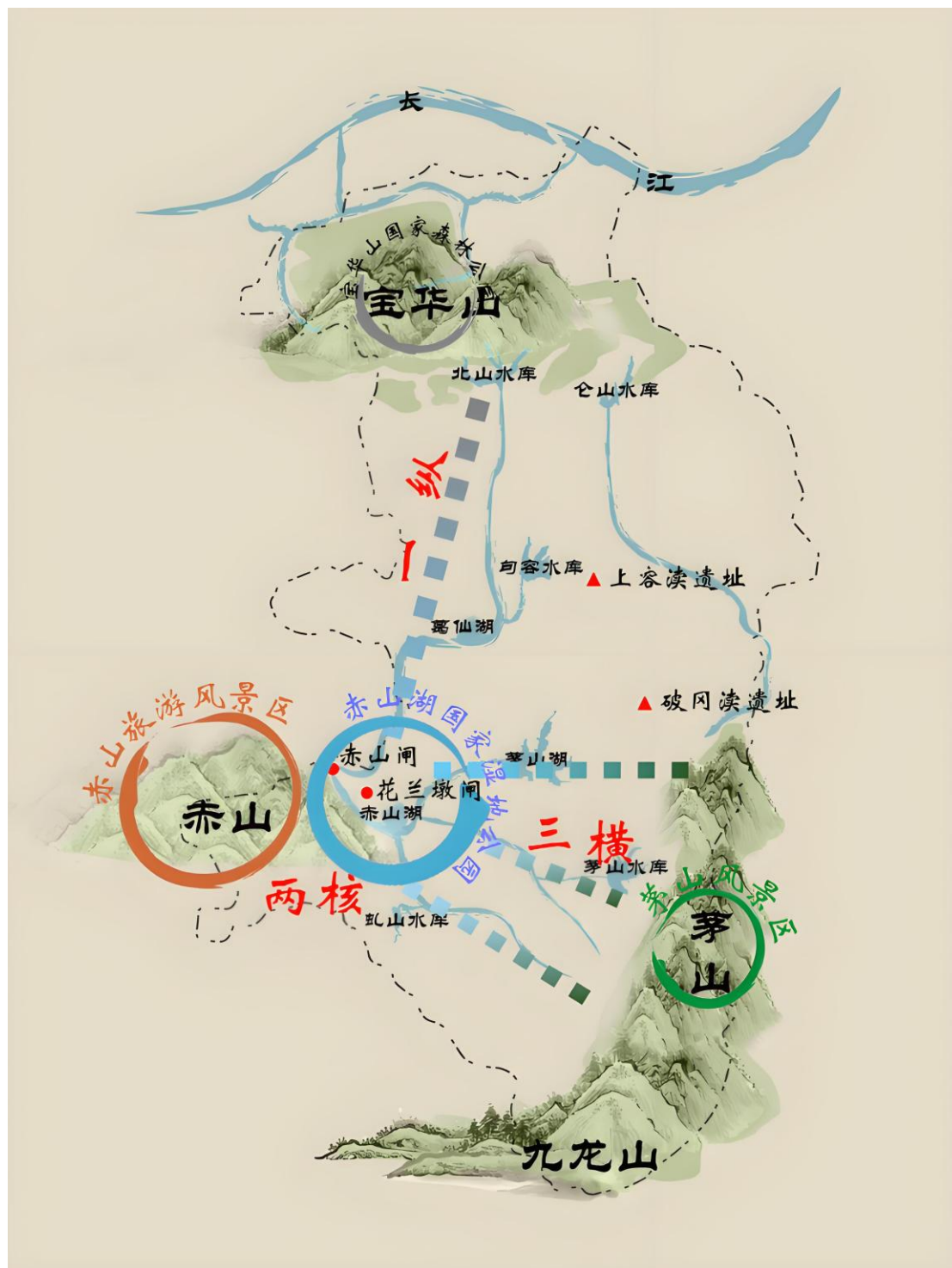
4. 主要遗产分布图



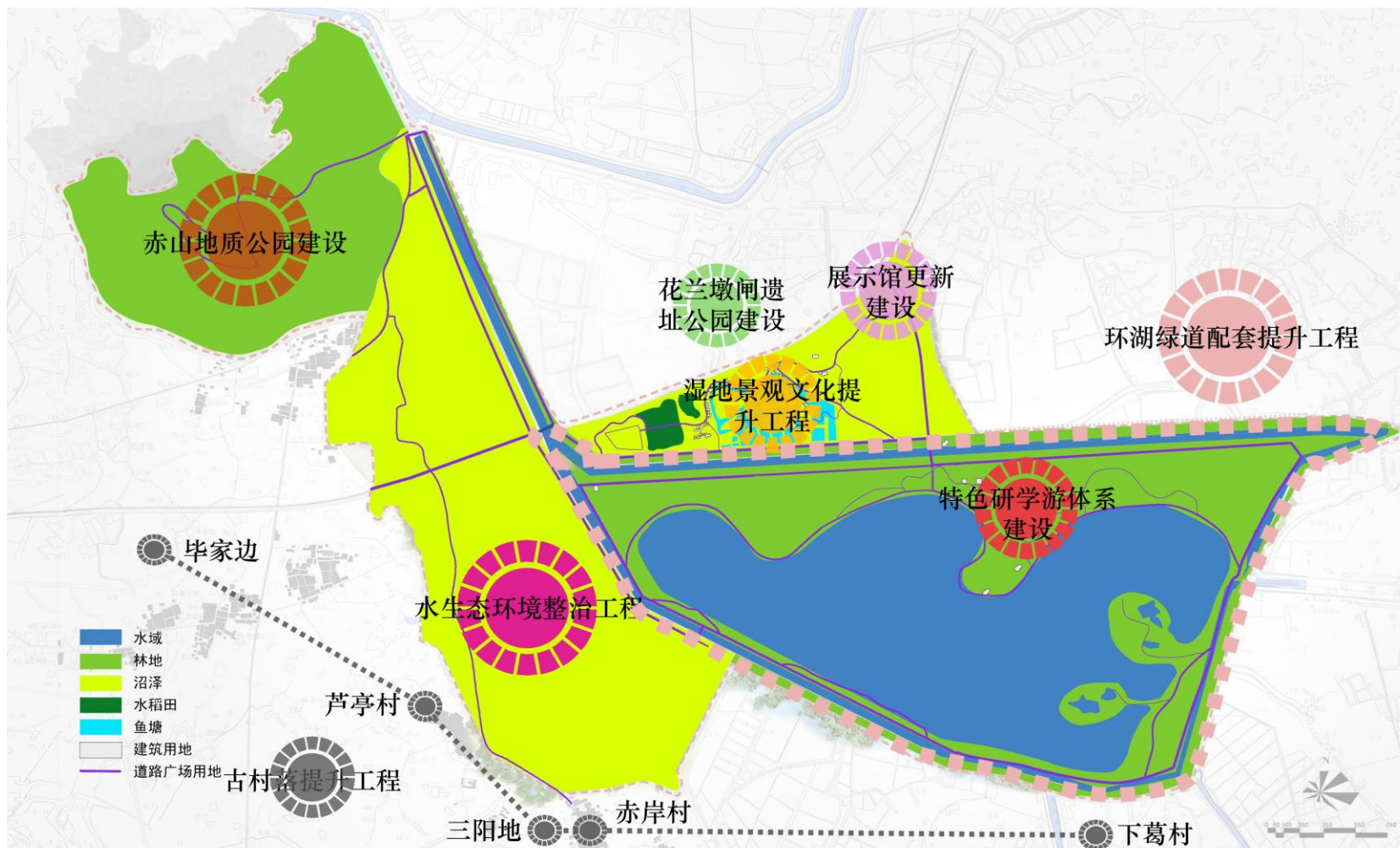
5. 遗产保护范围图



6. 遗产利用总体布局图



7. 重点规划项目布局图



附表

1. 赤山湖灌溉工程遗存信息表







序号	类型	名称	建设年代	遗产状态	图片
1	工程遗存	赤山湖	东吴赤乌二年 (公元 239 年)	★★★★	
2		秦淮河（句容段）	-	★★★★	
3		南河	-	★★★★	
4		中河	-	★★★★	
5		北河	-	★★★★	

序号	类型	名称	建设年代	遗产状态	图片
6		老秦淮河	-	★★★	
7		三岔河	-	★	
8		西引河	唐	★★★	
9		黄泥坝遗址	宋庆元年间（公元 1195-1200 年）	★	
10		道士坝遗址	清	★	
11		陈家边闸、坝遗址	-	★	

序号	类型	名称	建设年代	遗产状态	图片
12		湖埂遗址	唐	★	
13		民国赤山闸	民国二十五年 （公元 1936 年）	★★	
14		古涵洞	清道光五年（公元 1825 年）	★★★★	
					
15		圩田	-	★★★★	
16	非工程遗存	碑刻	-	★★	赤山湖碑记、老圩碑记、百丈圩重修上圩五闸碑记、中圩垛内碑记、重分新圩埂碑记、批饬牧马碑记、修桥路碑记、清谭桥碑记、重修圆通庵碑记

序号	类型	名称	建设年代	遗产状态	图片
17		磐石 (推测)	唐	★	
18		湖条	宋代以前	★★★★	《景定建康志》、《句曲志》
19		乡规民约	清	★★	圩埂管理
20		相关志书	-	★★★★	
21		水神崇拜	-	-	张渤、龙王
22		水利传说	-	-	张渤治水传说、九曲秦淮形成的传说、赤山湖心善桥传说、北河二圣桥传说
23		治湖英杰	-	-	孙权、陈勋、王昕、程颢、茅一桂、丁宾、左宗棠、尚兆山
24	其他周边 遗存	水利民俗	-	-	三阳地舞龙民俗、五渚坊过会、芦亭花船、祈雨
25		诗词歌赋	-	-	《赤山湖圩田诗》、《送刘太冲序》等
26		破冈渎遗址	赤乌八年(公元245年)	★★	

序号	类型	名称	建设年代	遗产状态	图片
27		上容渎遗址	梁天监年间（公元 502-519 年）	★	
28		芦江桥	南宋	★★★★	
29		斩龙桥	清末	★★★★	
30		义成桥	清嘉庆年间	★★★★	
31		映月桥	清光绪四年（公元 1878）	★★★★	
32		允盛桥	清顺治十年（公元 1653 年）	★	

序号	类型	名称	建设年代	遗产状态	图片
33		普济桥	清康熙年间	★	
34		祠山庙遗址	-	★★	
35		天云寺遗址	-	★	
36		般若寺遗址	-	★	
37		城上村遗址	周	★★	
38		白蟒台遗址	商周	★★	

序号	类型	名称	建设年代	遗产状态	图片
39		大山边遗址	商周	★★	
40		古村落	-	★★★	芦亭村、三阳地、赤岸、百丈村、 张庙村、周岱村、杜泽里、葛村
遗产状态：★★★保存较好且仍在发挥作用，★★保存一般或部分发挥作用，★保存较差或丧失作用					

2. 现存古圩区信息表

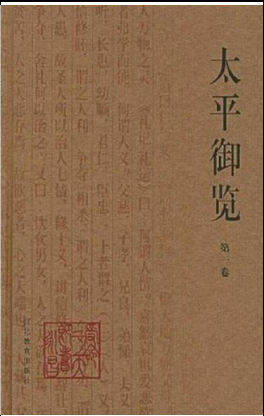
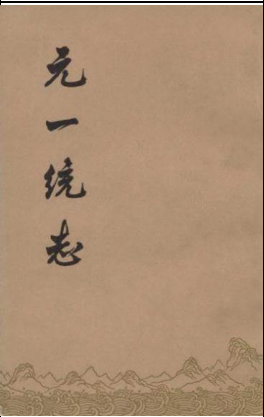
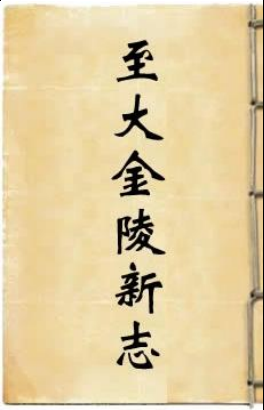

序号	古圩区名称	现圩区名称	简介	第一次出现的志书
1	百丈圩、白米圩	朝阳圩	今朝阳圩,1976 百丈、白米(市境内部分)、方家、仁阳等 6 个圩合并,以朝阳坝定名。	弘治《句容县志》
2	新圩	迎峰圩	今迎峰圩,章新圩、章老圩于 1975 年合并。	弘治《句容县志》
3	沙州圩	-	在原三岔乡东首。	光绪《续纂句容县志》
4	沙新圩	沙新圩	原三岔乡南部,土质为黑沙,故得名,清光绪年间建。	光绪《续纂句容县志》
5	崇福圩	-	在道士埠距青城埠二里许	光绪《续纂句容县志》
6	东湖圩	东湖圩	在赤山湖东南,今东湖村内。	弘治《句容县志》
7	龙埠圩	龙圩	在下葛村西,今龙圩涵周边。	弘治《句容县志》
8	焦弓圩	焦公圩	今焦公圩泵站圩处,是清光绪年间新筑圩,原焦姓住在弯曲的圩埂上,故名。	弘治《句容县志》
9	后堰圩	后埝圩	今后埝圩泵站处,清光绪年间建,原名汉堰圩。	弘治《句容县志》
10	陈家圩	陈家圩	今陈家圩泵站处,以陈姓居住在圩上得名。清光绪年间建。	《1983 年句容县地名录》
11	周戴埠	周岱圩	在周戴村西南,清光绪年间建。	弘治《句容县志》

3. 现存碑刻信息表


序号	碑刻名称	年代
1	百丈圩重修上圩五闸碑记	清康熙
2	老圩碑记	清康熙
3	重分新圩埂碑记	清乾隆
4	中圩垛内碑记	清光绪
5	赤山湖碑记	清道光柒年
6	清潭桥碑记	清道光
7	批饬牧马碑记	清康熙
8	修桥路碑记	清乾隆
9	重修圆通庵碑记	清康熙

4. 赤山湖相关志书信息表

序号	资料名称	记述朝代	作者	图片
1	《新唐书·地理志》	唐	宋祁、欧阳修、范镇、吕夏卿等	
2	《建康实录》	唐	许嵩	
3	《全唐文》(绛岩湖记)	唐	董诰、阮元、徐松、胡承洪等	
4	《景定建康志》	宋	周应合	

序号	资料名称	记述朝代	作者	图片
5	《太平御览》	宋	李昉、李穆、徐铉	
6	《句曲志》（佚志）	宋	-	
7	《元一统志》	元	孛兰盼	
8	《至大金陵新志》	元	张铉	
9	《永乐大典》	明	解缙、姚广孝等	

序号	资料名称	记述朝代	作者	图片
10	弘治《句容县志》	明	王僖、程文	
11	《赤山湖志》	清	尚兆山	
12	《读史方輿纪要》	清	顾祖禹	
13	乾隆《句容县志》	清	曹袞先	

序号	资料名称	记述朝代	作者	图片
14	光绪《续纂句容县志》	清	张绍棠修、萧穆纂	

5. 赤山湖治水相关地名信息表

因赤山水系得名的村庄	河头、淤乡、小溪、下三汊、杨家荡、泗庄湖、戚家湖、百家湖、东湖、淮源、方溪、东湾、水南、水北、赤岸、五渚坊、芦亭、望湖岗。
因水利工程得名的村庄	双戴坞、青城埠、陈家埠、黄堰坝、周埭、房家坝、南陌、陡门、斗门、桃叶渡、吴家渡、严公渡、周岗圩、白米圩、百丈圩、祝庄圩、毕墟、闸头、圩西头、铃塘、经村埠、渡桂、后堰圩、毛堰里、湖埭里
因水神崇拜和水管理得名的村庄	张庙、夏禹庙、鼃龙庙、官舍

6. 赤山湖周边古村落信息表

序号	村落名称	始建年代	经纬度
1	芦亭村	唐宋时期	(31°49'54"N、119°4'28"E)
2	赤岸村	唐	(31°49'24"N、119°05'07"E)
3	毕家边	-	(31°50'29"N、119°03'24"E)
4	三阳地	明	(31°49'27"N、119°9'46"E)
5	百丈村	明	(31°48'13"N、119°01'40"E)
6	张庙村	明清	(31°53'26"N、119°09'46"E)
7	周戴村	明	(31°54'34"N、119°07'21"E)
8	杜泽里	明	(31°50'48"N、119°03'10"E)
9	葛村	明	(31°48'14"N、119°07'26"E)